

Informe Final Postulaciones

*Sistema de Ingreso Prioritario de Equidad Educativa
Admisión 2016*

Índice

Presentación	4
Resumen Informe.....	5
Cruces de preferencias y (des)orientación vocacional	6
Matricula Admisión 2016	7
I. Postulaciones	11
Postulaciones SIPEE, Admisión 2016, según Estado del	12
Formularios	12
Comparación Postulaciones 2014-2015.....	13
Distribución Postulantes según Género.....	14
% Quintiles según Formularios Enviados	15
Postulaciones con Formulario Enviado por Decil y Género	15
Total Postulaciones según Rango IVE	17
Dependencia Establecimientos según Género	20
Dependencia Establecimiento Enseñanza Media	22
Establecimientos según mayoría de postulaciones	23
Postulaciones según Regiones de Procedencia	25
Comparativo Carreras de Preferencia.....	27
Preferencias Carrera Uno según Género	33

Preferencias Carrera Dos	37
Preferencias Carrera Tres.....	42
Dispersión Preferencias según Facultad	47
Dispersión Preferencias según Área de Estudios.....	48
II. Matriculados	51
Matriculados según Género, Decil y Quintil	52
Dependencia Establecimiento Enseñanza Media	55
Matriculados según Rango IVE.....	55
Establecimiento con mayor ingreso vía SIPEE	57
Región de Procedencia.....	58
Cupos Admisión 2016 versus Matriculados	59
Conclusiones	68
Bibliografía	74

Presentación

El presente Informe cierra la serie de reportes dirigidos a los actores interesados e involucrados en el Sistema de Ingreso Prioritario de Equidad Educativa (SIPEE), ofreciendo un panorama sobre las características generales de las postulaciones cursadas desde la apertura del proceso hasta la matrícula para la Admisión SIPEE 2016.

Incluye, en primera instancia, el número de postulaciones con sus respectivos estados de Formulario – Enviado, Completo, Incompleto- para luego, tomar solo las Postulaciones Efectivas, entendidas como aquellas en donde el formulario fue enviado por los postulantes, con la finalidad de identificar:

- Quintil y decil socioeconómico.
- Postulaciones 2015 en cotejo al 2014.
- Postulaciones según género.
- Postulaciones según el Rango IVE.
- Dependencia del establecimiento.
- Establecimientos con mayores postulaciones.
- Región de procedencia.
- Preferencias de carreras según Facultad y Área de Estudios.

La información sistematizada permite a las distintas áreas tener información de interés sobre el comportamiento y perfil de los estudiantes registrados a lo largo del periodo destinado para la postulación y posterior ingreso vía SIPEE.

Incluye información estadística de los estudiantes que finalmente ingresaron por esta vía a la Universidad de Chile para el periodo académico 2016.

Resumen Informe

Desde el 3 de agosto y hasta el 4 de octubre de 2015 se efectuaron un total de 4.965 postulaciones. De ellas, 4.234 corresponden a Formularios Enviados (85%), 720 a Formularios Incompletos (15%). Solo quedaron 11 postulaciones con Formulario Completo no enviado, porcentaje que es marginal (0%).

Al cotejar las Postulaciones Efectivas del 2014 y 2015, es importante recalcar que este año los Formularios Completos (no enviados) disminuyeron en un 91% en comparación al 2014, bajando de 124 a sólo 11 y los Incompletos se redujeron en un 29% (de 1.012). Esto da cuenta de la efectividad del Proceso de Apoyo y Orientación realizado durante el periodo de Postulación 2015, que contribuyó sustantivamente a que postulaciones que en años anteriores quedaban inconclusas se concretarán, gracias al trabajo focalizado con los estudiantes.

En el Proceso de Postulación Admisión 2016, de los 4.234 Formularios Enviados, el 62% de las postulaciones corresponde mujeres (2.604), y 1.630 hombres, con un 38%.

El 82% (3.478) de los postulantes con Formulario Enviado pertenecen a los tres primeros quintiles socioeconómicos y solo un 18% (756) a los quintiles IV y V. Asimismo, de las 4.234 postulaciones efectivas, 3.061 (72%) corresponden a postulantes entre el decil 1 y 5, y solo 417 (10%) postulantes pertenecen al decil 6. Las estadísticas destacan que el decil 3 concentra a la mayoría de los postulantes con un 14% de mujeres y en un 8% de hombres.

Por otra parte, el 80% de los postulantes provienen de los establecimientos con IVE en los Rangos 2 y 3, siendo el Rango 2 el con mayor representación (47%). El rango 1 tiene, en cambio, una representación limitada entre los postulantes, alcanzando al 19%.

De las 4.234 postulaciones efectivas, el 84% corresponden a estudiantes que pertenecen a establecimientos con dependencia municipal o de administración delegada y solo el 14% de los éstos no cumple con el requisito de haber cursado los cuatro años de Enseñanza Media en los recintos mencionados anteriormente.

De los 10 establecimientos que concentran el mayor número de postulaciones, sumando en conjunto 1427postulantes, cuatro pertenecen al Rango 2 (40%), seis al Rango 3 (60%).

En cuanto a la zona geográfica, de estos 10 establecimientos con mayores postulaciones el 90% pertenecen a la Región Metropolitana y sólo el 10% a otra región. Asimismo, 5 tienen dependencia Municipal-DAEM, 5 pertenecen a una Corporación Municipal. Los de Administración Delegada no tienen representación en este segmento.

Otro dato interesante a destacar es que en esta muestra de 1.427 postulaciones, el 42% corresponde a postulantes pertenecientes a colegios de mujeres (604), el 52% a estudiantes de establecimientos de hombres (739) y solo el 6% provienen de un establecimiento mixto (84).

De las cifras mencionadas anteriormente, el 88% de las postulaciones corresponden a establecimientos reconocidos como emblemáticos y el 12% a recintos que no entran en esa categoría. Con respecto al universo total de las postulaciones (4.234), los 10 recintos representan el 38% de los Formularios Enviados y los emblemáticos el 34%. Por último, el Promedio IVE de los 10 establecimientos, es del 48,8%.

Volviendo al universo total de postulaciones, desde el punto de vista territorial, el 73% se concentran en la Región Metropolitana, zona que es lidera por las mujeres, quienes tienen una representación del 60%. Asimismo, de las 2.604 mujeres, el 71% pertenece a la R.M. En el caso de los hombres, de los 1.630 postulantes, el 76% reside en esa región.

La R.M. es seguida por la VI región, la que reúne el 7% de las postulaciones totales. De aquellas, el 66% corresponde a mujeres y el 34% a hombres. Por otra parte y como es esperable, las zonas extremas son la que concentran el menor número de postulaciones. Al norte, Arica y Parinacota y Tarapacá, y al sur, Aysén y Magallanes, en donde cada zona representan el 0,3%.

El resto de las regiones suman el 27% de las postulaciones efectivas (1.131), en donde el 66% corresponde a mujeres (746) y el 34% a hombres (385).

Cruces de preferencias y (des)orientación vocacional

Como en los procesos anteriores, las carreras que tienen sobre 100 postulaciones en primera preferencia son Medicina con 870 (21%), Ingeniería Plan Común con 699 (17%), Derecho con 308 (7%), Ingeniería Comercial con 255 y Enfermería con 235 (3% respectivamente) y, por último, Psicología con 220 (5%).

En segunda preferencia, y aplicando el mismo criterio que en la primera, se encuentran Enfermería con 360 (9%), Ingeniería Comercial con 258 (6%), Medicina con 181, Tecnología Médica con 103 y Odontología con 153 (4% respectivamente) y Psicología con 148 (3%).

En la tercera opción de carreras, Enfermería lidera las preferencias con 196 (5%), seguida por Bachillerato con 150 (4%), Tecnología Médica con 137, Kinesiología con 131, Obstetricia y Puericultura con 128 (3,3%) e Ingeniería Comercial con 110 (3% respectivamente).

Al comparar la cantidad de postulantes que eligieron la carrera de Medicina en primera preferencia, segunda y tercera, se aprecia que hay una disminución del 79% entre la preferencia 1 y 2 y de un 88% entre la 1 y la 3.

Algo parecido ocurre con las intenciones de postulaciones a Ingeniería Plan Común, debido a que el número de interesados se reduce un 74% entre la primera y segunda preferencia y un 86% entre la primera y la tercera. En cambio, Enfermería e Ingeniería Comercial registran la menor variación entre las preferencias de distinta prioridad.

Al analizar las carreras de preferencia de cada postulante según Facultad, el 55% de los postulantes eligió 2 o 3 carreras pertenecientes a distintas Facultades. Solo el 13% de los estudiantes que seleccionaron tres carreras limitaron sus preferencias a una misma Facultad.

Al indagar en las preferencias según Área de Estudio, se observa que el 33% de los 4.234 postulantes seleccionó carreras, sean 2 o 3, que pertenecen a distintas áreas de estudio y el 32% eligió 3 carreras en donde 2 corresponde a la misma área y la tercera difiere de ésta. Por último, el 24% optó por 3 carreras de la misma área y 10% eligió solo dos carreras, ambas pertenecientes a la misma área.

Matricula Admisión 2016

En el Proceso de Admisión 2016, las mujeres lideran las matriculas con el 59%, quedando los hombres con una representación del 41%.

En cuando a la situación socioeconómica, el siguiente cuadro refleja la distribución de los matriculados:

Quintil	Decil	Mujeres	Hombres	Total x Decil	Total x Quintil
I	1	20	10	30	130
	2	63	37	100	
II	3	51	39	90	149
	4	31	28	59	
III	5	11	13	24	35
	6	9	2	11	
Total General		185	129	314	314

Asimismo, se presenta los datos del Rango IVE según género:

Rango IVE	% IVE	Mujeres	Hombres	Total x Rango
Rango 1	De 100 a 76,7%	73	31	104
Rango 2	De 76,6 a 53,4%	72	61	133
Rango 3	De 53.3 a 30%	40	37	77
Total General		185	129	314

En total, son 5 recintos educacionales los que registran más de 10 matriculados vía SIPEE en la Universidad de Chile. El IVE promedio los ubica en el Rango 3, y sumados concentran el 25% del total de inscritos. De ellos, el 77% corresponde a hombres y el 23% restante a mujeres. De estos establecimientos, el

80% tiene dependencia Municipal - DAEM y el 20% corresponde a Corporaciones Municipales. Cuatro de los cinco liceos corresponden a la categoría de emblemáticos. Los estudiantes con esta procedencia representan el 87% de los 77 que provienen de los recintos con mayor número de matriculados y 21% del total general.

Para el proceso de Admisión 2016, entre los SIPEE se mantiene la preponderancia de la Región Metropolitana en lo referente a la procedencia de los matriculados, ya que ésta representa el 67% del universo de estudiantes que ingresaron por esta vía.

La sigue, con distancia, la región de Bernardo O'Higgins, la segunda con mayor número de inscritos en la Universidad, alcanzando apenas el 9%.

Ambas regiones presentan estudiantes provenientes de los distintos rangos de IVE. En la primera, el Rango 2 contiene al mayor número de matriculados de ambos sexos y en la segunda los estudiantes se concentran en el Rango 1.

La única región de zona extrema que tiene representación es Arica y Parinacota con el 0.6% de los matriculados. Solo 5 de las 15 regiones, no cuentan con ningún estudiante que ingresara vía SIPEE en la Admisión 2016.

Al cotejar las cifras del 2016 con las del 2015, se aprecia un 18% más de carreras que cuentan con cupos SIPEE. Asimismo, hubo un aumento de 15 plazas, lo que representa un incremento del 3%.

Otro punto importante a destacar es el aumento en los estudiantes que ingresaron vía SIPEE el 2016, matriculándose 13 estudiantes más que el 2015, lo que corresponde a un aumento del 4%. Se utilizaron el 69% de los cupos disponibles, manteniéndose la tasa de ocupación (+1%).

De las 50 carreras que forman parte del Sistema de Ingreso Prioritario, 43 presentan estudiantes matriculados por esta vía para el año académico 2016. Adicionalmente 14 carreras completaron el 100% de los cupos disponibles. Un dato importante a destacar es que de aquellas carreras que completaron sus cupos, 7 pertenecen a la Facultad de Medicina.

Al considerar las carreras que obtuvieron mayor intención de postulación en la primera preferencia, durante el Periodo de Postulación, se aprecia que Medicina, Ingeniería Plan Común, Derecho y Enfermería completaron sus cupos en el Proceso de Matrícula. En cambio, Ingeniería Comercial utilizó el 88% de sus cupos y Psicología tuvo una matrícula superior a la presupuestada, ya que de los 22 cupos considerados en primera instancia, finalmente se completaron 26 vacantes.

La misma dinámica suscitada en Psicología, ocurrió en la carrera de Contador Auditor y Antropología –Arqueología. Ambas presentaron un sobrecupo alcanzando una tasa de ocupación de sus vacantes SIPEE de 120% y 113% respectivamente¹. Por otra parte, Filosofía concretó solo el 8% de sus cupos para la matrícula SIPEE.

Si se revisa la situación por unidades académicas, las Facultades que completaron todas las vacantes SIPEE fueron Ciencias Físicas y Matemáticas, Derecho y Odontología. La única que no registró matriculados fue Ciencias Forestales y de la Conservación de la Naturaleza. Por su parte, la Facultad de Medicina, el Instituto de Asuntos Públicos y el Programa de Bachillerato solo dejaron un cupo disponible

¹ Datos estadísticos contruidos en base a la información que aparece publicada hasta el 20 de enero de 2016 en www.ingresoequidad.uchile.cl

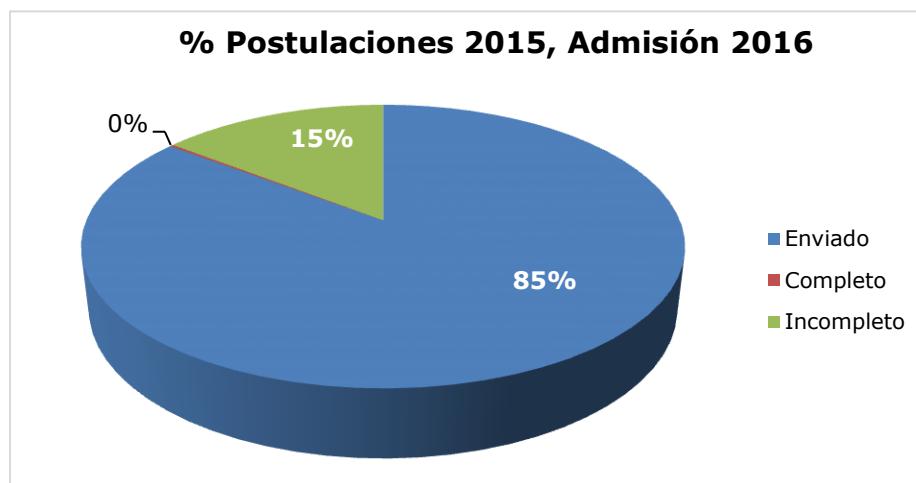
I. Postulaciones

Postulaciones SIPEE, Admisión 2016, según Estado del Formularios

Para efectos de caracterización de los postulantes, es necesario diferenciar los distintos estados en los que se clasifican los formularios de postulación:

- Formulario Enviado²: aquellos formularios que contienen toda la información solicitada y en el que los postulantes hicieron clic sobre el botón “Enviar”.
- Formulario Completo: los estudiantes ingresaron todos los datos solicitados en el Formulario, pero aún no hacen clic en la opción “Enviar”.
- Formulario Incompleto: los postulantes solo han completado parte de los campos obligatorios, y por lo tanto, aún no están habilitados para enviar su Formulario.

Estado	N° Postulaciones
Enviado	4.234
Completo	11
Incompleto	720
Total General	4.965



² Entendido también como Postulaciones Efectivas, ya que los estudiantes que presentan un Estado de Formulario Enviado son potenciales candidatos a la Preselección y Selección a través de la vía de ingreso SIPEE.

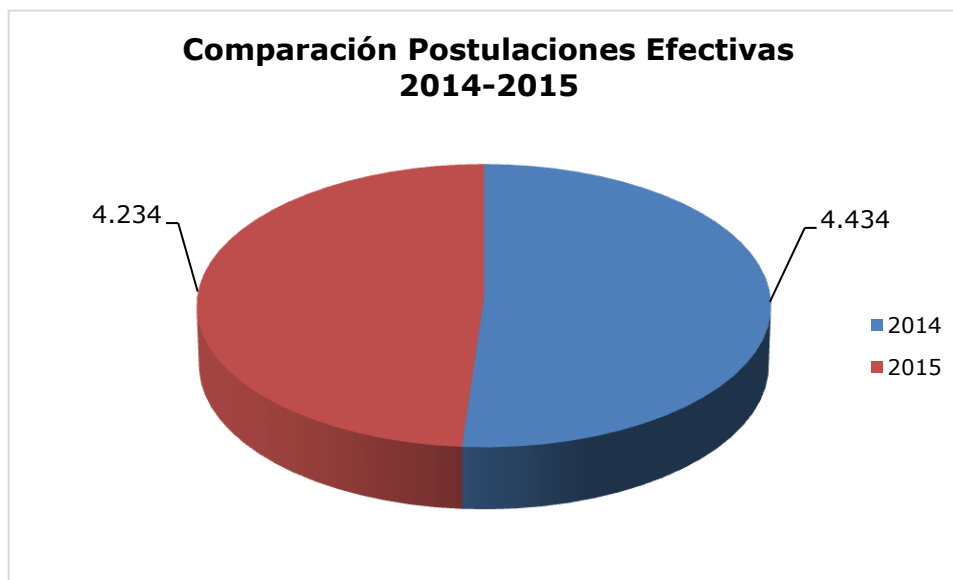
Comparación Postulaciones 2014-2015

El Proceso Oficial de Postulación 2014 comenzó el 18 de agosto y finalizó el 30 de septiembre, efectuándose un proceso de rezagados del 1 al 13 de octubre de 2014. En total, fueron 8 semanas o 57 días en que los y las estudiantes ingresaron al Formulario.

En el Proceso 2015, fueron 9 semanas de postulación o 63 días, las que se dividieron de la siguiente manera:

- **Periodo Oficial de Postulación:** del 3 de agosto al 21 de septiembre (7 semanas y media o 50 días de postulación).
- **Periodo de Rezagados:** del 22 de septiembre al 4 de octubre (1 semana y medio o 13 días).

Al cotejar las Postulaciones Efectivas entre el 2014 y 2015, es posible señalar que durante el último año se produjo una disminución de un 5% en las Postulaciones con Formulario Enviado.



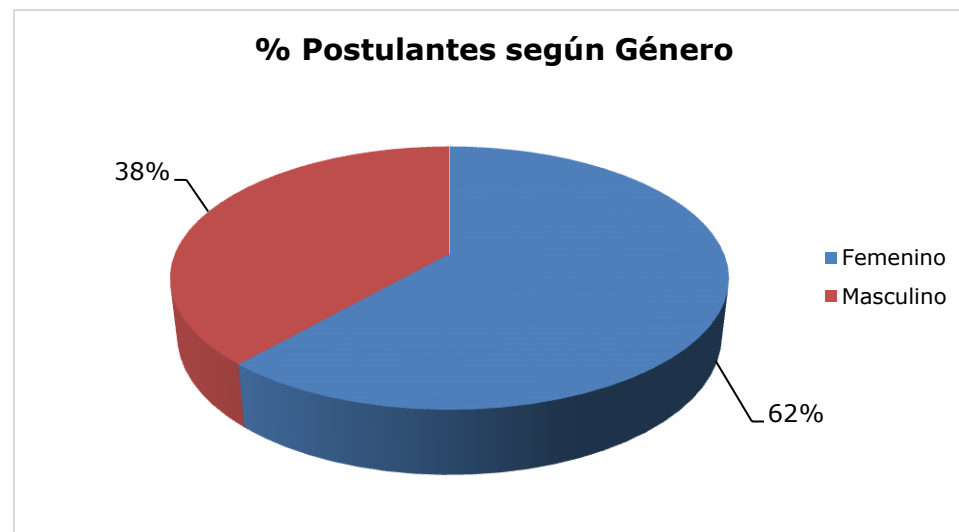
Sin embargo, es importante destacar que el 2015 los Formularios Completos disminuyeron en un 91% en comparación al 2014 (11 y 124 respectivamente) y los Incompletos en un 29% (710 y 1012 respectivamente), lo que deja entrever que el Proceso de Apoyo y Orientación, realizado durante el periodo de Postulación 2015, contribuyó a que las postulaciones, que años anteriores quedaban inconclusas, se concretarán, debido al trabajo focalizado con los y las estudiantes.

Distribución Postulantes según Género

Al momento de analizar las postulaciones, según la cantidad de mujeres y hombres que participaron en el Proceso, se aprecia que el género femenino supera al masculino en 974 Formulario Enviados.

A continuación se presenta un gráfico circular que permite visualizar porcentualmente la diferencia en la cantidad de postulaciones entre mujeres y hombres:

Género	N° Postulaciones
Femenino	2.604
Masculino	1.630
Total General	4.234

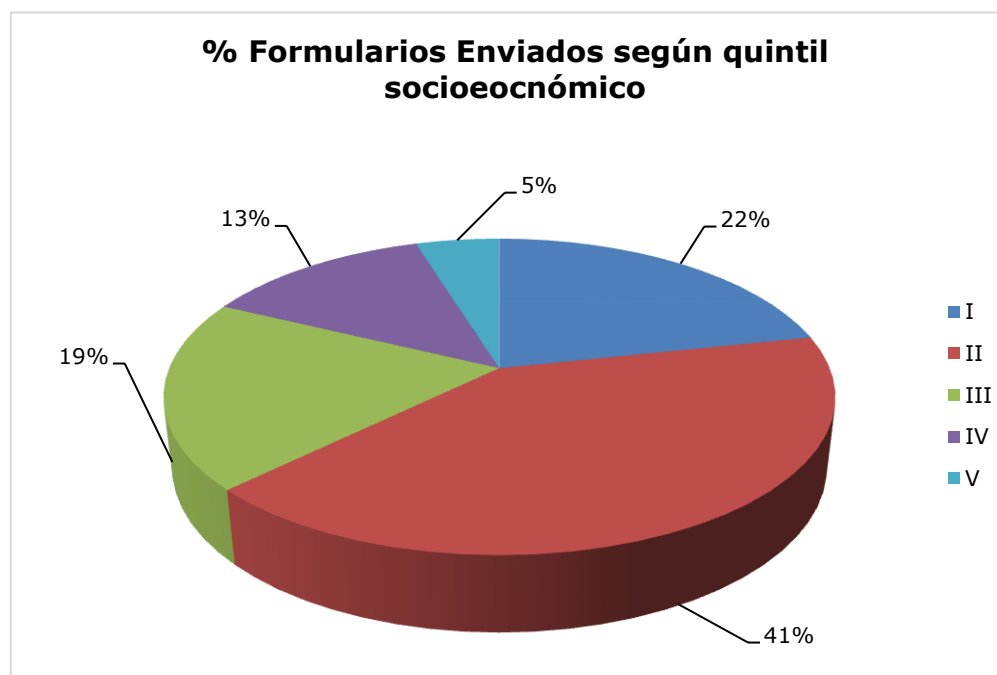


Es importante destacar que el Proceso de Postulación siempre fue liderado por el género femenino.

% Quintiles según Formularios Enviados

El 82% (3.478) de los postulantes con Formulario Enviado pertenecen a los tres primeros quintiles socioeconómicos y un 18% (756) a los quintiles IV y V.

Quintil	Total
I	917
II	1.741
III	820
IV	553
V	203
Total General	4.234

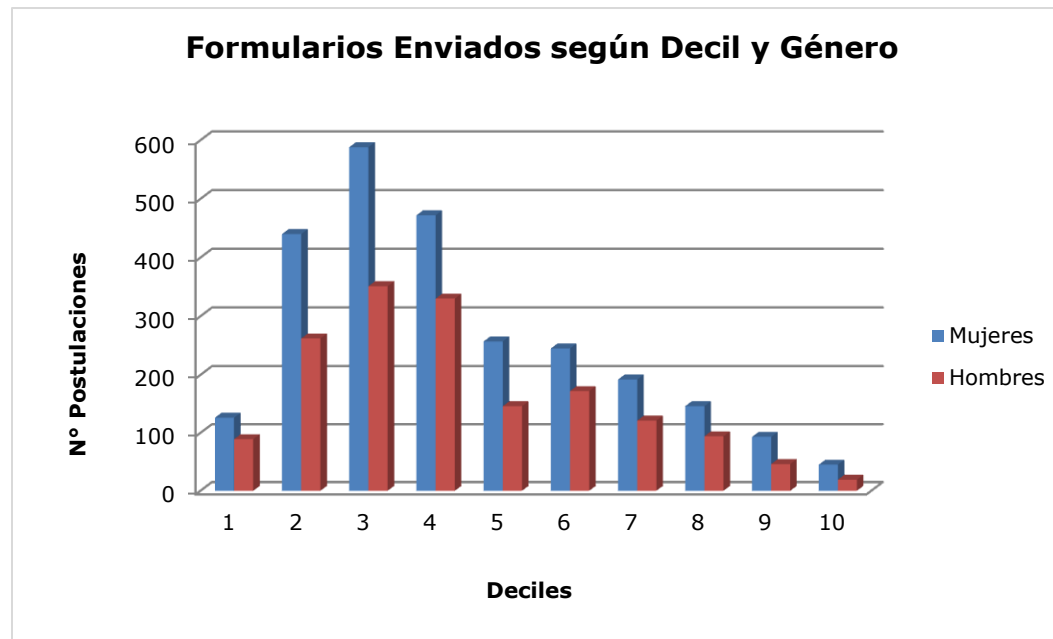


Postulaciones con Formulario Enviado por Decil y Género

De las 4.234 postulaciones efectivas, 3.061 (72%) corresponden a postulantes entre el decil 1 y 5, y 417 (10%) de los postulantes pertenecen al decil 6.

Quintil	Decil	Mujeres		Hombres	Total x Decil			Total x Quintil
I	1	126		89	215			917
	2	440		262	702			
II	3	588		351	939			1.741
	4	472		330	802			
III	5	257		146	403			820
	6	245		172	417			
IV	7	192		121	313			553
	8	146		94	240			
V	9	93		46	139			203
	10	45	19	64				
Total General		2.604		1.630	4.234	4.234		

Al analizar la variable género, el 62% del total de las postulaciones efectivas, corresponde a mujeres y el 38% a hombres. Asimismo, el decil 3 alberga al mayor número de mujeres y hombres con un 14% y un 8% respectivamente.



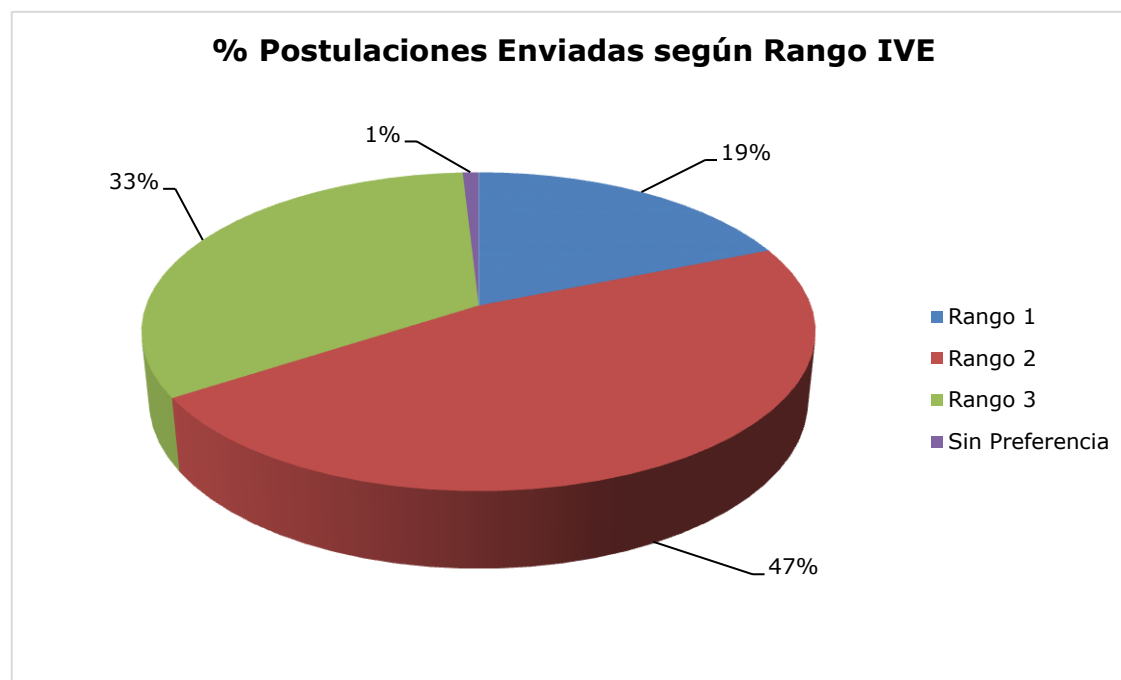
Total Postulaciones según Rango IVE

El 80% de los y las postulantes (3.398), provienen de establecimientos con un IVE (Índice de Vulnerabilidad Escolar)³ entre los Rangos 2 y 3, siendo el 2 el que tiene mayor representación. El rango 1, en cambio, tiene una representación muy limitada. Esto es consistente con el carácter emblemático de los establecimientos que concentran el mayor volumen de postulantes, como se verá más adelante.

Rango IVE	% IVE	Total
Rango 1	De 100 a 76,7%	798
Rango 2	De 76,6 a 53,4%	1.990
Rango 3	De 53.3 a 30%	1.408
Sin Rango	Menor a 30%	38
Total General		4.234

³ El Índice de Vulnerabilidad Escolar (IVE) “es la medición que realiza JUNAEB cada año mediante la aplicación de una encuesta de carácter censal a los cursos de primero básico y primero medio de los establecimientos municipales o subvencionados del país” (JUNAEB, 2005, p. 51). “Se calcula mediante la estimación del porcentaje ponderado de aquellas necesidades consideradas como riesgosas, como por ejemplo: necesidad médica, déficit del peso para la edad, pobreza, entre otras” (Infante; Matus; Paulsen; Salazar y Vizcarra, 2012, p. 289).

Del total de las Postulaciones Efectivas, 38 no están categorizadas en uno de los tres grupos de “Rango IVE”, debido a que el IVE de sus establecimientos se encuentra bajo el 30% de corte para la jerarquización.



Dependencia Establecimientos según Género

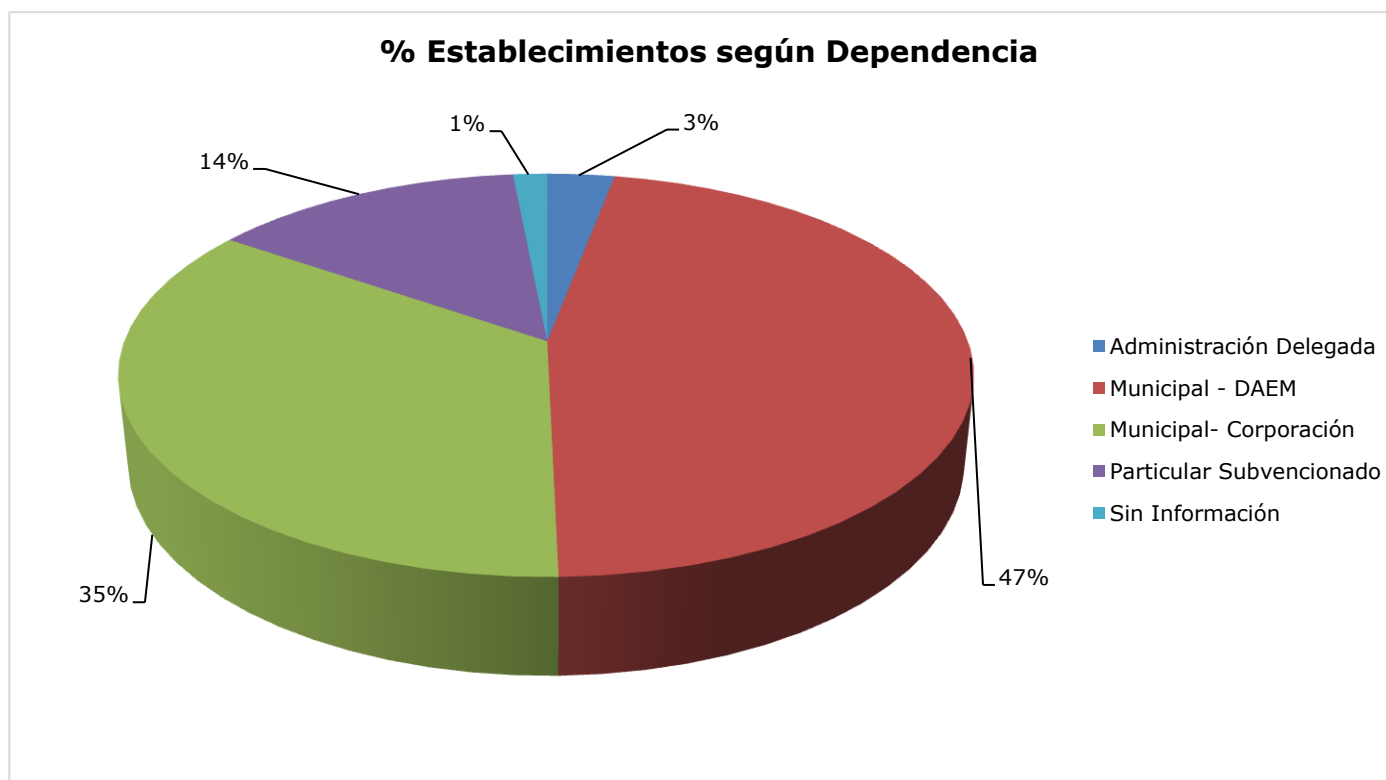
De las 2.604 mujeres que postularon al SIPEE, el 78% proviene de establecimientos municipales⁴. En el caso de los hombres, el 88% indica lo mismo.

En el caso de los recintos de Administración Delegada, el 3% de las mujeres y el 2% de los hombres realizaron su último año de Enseñanza Media en uno de éstos.

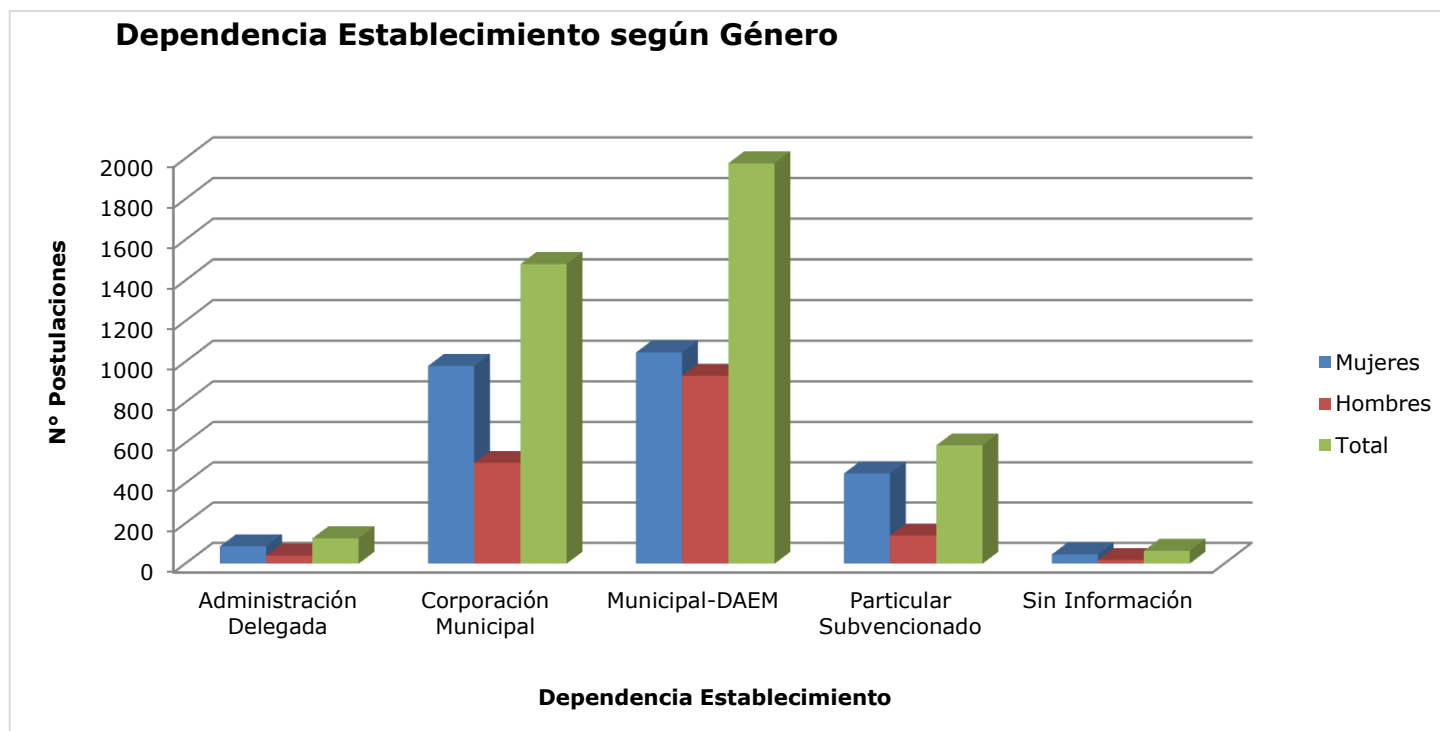
Tipo Establecimiento	Mujeres	Hombres	Total
Administración Delegada	86	40	126
Corporación Municipal	979	501	1.480
Municipal-DAEM	1.045	931	1.976
Particular Subvencionado	448	140	588
Sin Información	46	18	64
Total General	2.604	1.630	4.234

⁴ Por Establecimiento Municipal se entenderá los de dependencia Municipal y de Corporación Municipal.

Por otra parte, el 85% de las mujeres y hombres egresaron de un establecimiento Municipal o de Administración Delegada y tan solo el 14% lo hizo de un Particular Subvencionado.



De las 4.234 postulaciones efectivas, el 84% corresponden a estudiantes que realizaron su Cuarto Año de Enseñanza Media en un establecimiento municipal (DAEM-Corporación) o de administración delegada, sobresaliendo entre ellos, los de dependencia Municipal-DAEM.

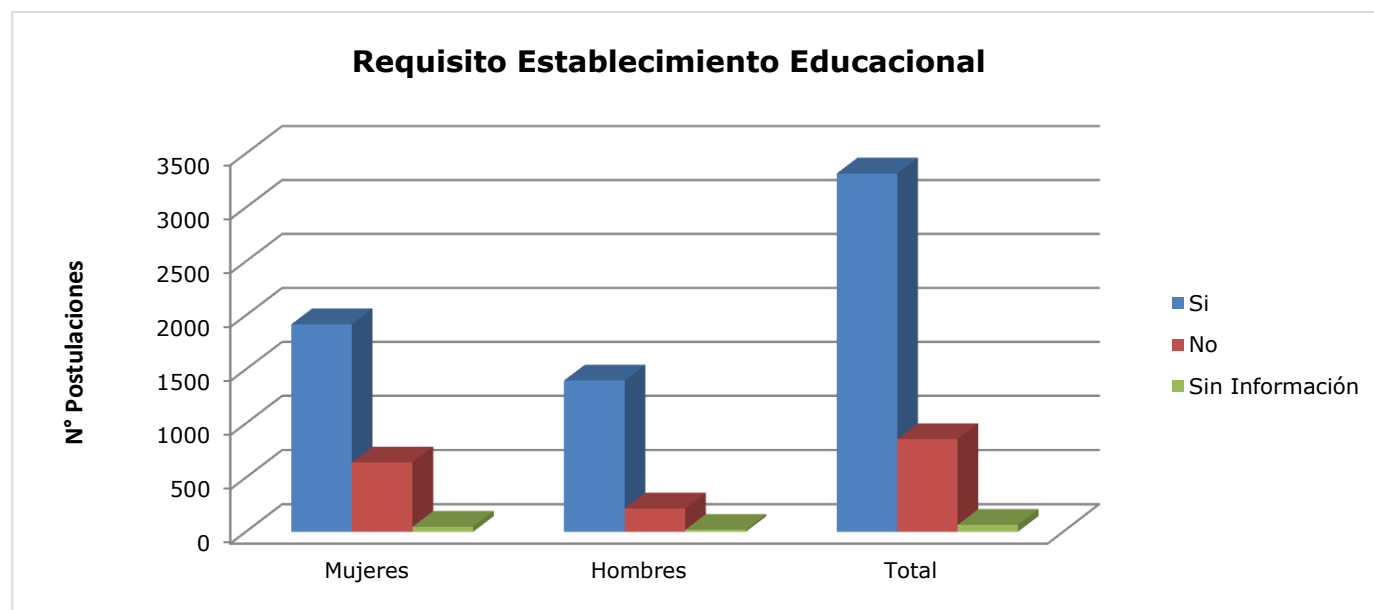


Dependencia Establecimiento Enseñanza Media

Según la información proporcionada por el Ministerio de Educación, de los 4.234 postulantes, el 78% cumple como el requisito de haber cursado toda la Enseñanza Media en un colegio Municipal o de Administración Delegada. De ellos, el 45% corresponde a mujeres y el 33% a hombres.

Requisito Establecimiento	Mujeres	Hombres	Total
Si	1.918	1.397	3.315
No	640	215	855
Sin Información	46	18	64
Total General	2.604	1.630	4.234

Asimismo, del total de las y los postulantes, el 20% no curso los cuatro años de la Educación Media en los establecimientos requeridos. De aquel universo, el 15% corresponde al género femenino y el 5% al masculino.



Tal como se aprecia en la tabla, de los 10 establecimientos con mayor postulación, cuatro pertenecen al Rango 2 (40%) y seis al Rango 3 (60%). Por otra parte, al sumar las postulaciones por cada uno de ellos, el 2 tienen una representación del 74% (1.050), el 3 del 26% (377) y el Rango 1 no tiene representación.

En cuanto a la zona geografía de los establecimientos, el 90% pertenecen a la Región Metropolitana y sólo el 10% a otra región. Asimismo, 5 tienen dependencia Municipal-DAEM, 5 pertenecen a una Corporación Municipal y los de Administración Delegada no tienen representación.

Otro dato importante a destacar es que de las 1.427 postulaciones, el 42% corresponde a postulantes pertenecientes a colegios de mujeres (604), el 52% a estudiantes de establecimientos de hombres (739) y solo el 6% provienen de un establecimiento mixto (84).

De los cifras mencionadas anteriormente, el 88% de las postulaciones corresponden a establecimientos reconocidos como emblemáticos (demarcados en la tabla) y el 12% a recintos que no entran en esa categoría.

Con respecto al universo total de las postulaciones (4.234), los 10 recintos representan el 38% de los Formularios Enviados y los emblemáticos el 34%. Por ultimo, el Promedio IVE de los 10 establecimientos, es del 48,8%.

Top 10	Nombre Establecimiento	Dependencia	IVE %	Rango	Total
1	Liceo Javiera Carrera	Municipal - DAEM	46	3	283
2	Liceo Instituto Nacional	Municipal - DAEM	43,9	3	281
3	Liceo de Niñas N° 7 Luisa Saavedra de González	Municipal - Corporación	45,4	3	176
4	Liceo Carmela Carvajal de Prat	Municipal - Corporación	38,8	3	145
5	Liceo Manuel Barros Borgoño	Municipal - DAEM	56,2	2	104
6	Internado Nacional Barros Arana	Municipal - DAEM	56,2	2	103
7	Liceo José Victorino Lastarria	Municipal - Corporación	53,9	2	86
8	Liceo de Aplicación Rector Jorge E. Schneider	Municipal - DAEM	56,1	2	84
9	Liceo Municipal Oscar Castro Zúñiga	Municipal - Corporación	50,3	3	84
10	Liceo Nacional de Maipú	Municipal - Corporación	41,9	3	81
Total Postulantes					1.427

Postulaciones según Regiones de Procedencia

El 73% del universo total de las postulaciones, se concentran en la Región Metropolitana, zona que es lidera por las mujeres, quienes tienen una representación del 60%. Asimismo, de las 2.604 mujeres, el 71% pertenece a la R.M. En el caso de los hombres, de los 1.630 postulantes, el 76% reside en esa región.

La R.M. es seguida por la VI región, la que contiene el 7% de las postulaciones totales. De aquellas, el 66% corresponde a mujeres y el 34% a hombres.

Por otra parte, las zonas extremas son la que concentran el menor número de postulaciones. Al norte, Arica y Parinacota y Tarapacá, y al sur, Aysén y Magallanes, en donde cada zona representan el 0,3%.

El resto de las regiones reúnen el 27% de las postulaciones efectivas (1.131), en donde el 66% corresponde a mujeres (746) y el 34% a hombres (385).

Procedencia	Femenino	Masculino	Total
XV Arica Y Parinacota	5	3	8
I Tarapacá	3	2	5
II Antofagasta	10	5	15
III Atacama	11	4	15
IV Coquimbo	32	14	46
V Valparaíso	90	28	118
R Metropolitana	1.858	1.245	3.103
VI Bernardo. O'Higgins	198	101	299
VII del Maule	129	81	210
VIII Bío Bío	116	69	185
IX de la Araucanía	54	36	90
XIV de los Ríos	35	13	48
X de los Lagos	54	24	78
XI Aysén	5	4	9
XII Magallanes	4	1	5
Total General	2.604	1.630	4.234

Comparativo Carreras de Preferencia⁵

Las carreras que lideran las postulaciones, en primera preferencia, son Medicina con 870 (21%), Ingeniería Plan Común con 699 (17%), Derecho con 308 (7%), Ingeniería Comercial con 255, Enfermería con 235 (3% respectivamente) y, por último, Psicología con 220 (5%).

En segunda preferencia, y aplicando el mismo criterio utilizado para la primera preferencia, se encuentran Enfermería con 360 (9%), Ingeniería Comercial con 258 (6%), Medicina con 181, Tecnología Médica con 176 y Odontología con 153 (4% respectivamente) y, por último Psicología con 148 (3%)

En la tercera opción de carreras, Enfermería lidera las preferencias con 196 (5%), seguida por Bachillerato con 150 (4%), Tecnología Médica con 137, Kinesiología con 131, Obstetricia y Puericultura con 128 (3,3%) e Ingeniería Comercial con 110 (3% respectivamente).

Las carreras que presentan postulaciones relativamente uniforme son Enfermería e Ingeniería Comercial, ya que cada carrera tiene una variación menor entre la preferencia uno, dos y tres. En cambio, al comparar la cantidad de postulantes que eligieron la carrera de Medicina en primero preferencia, segunda y tercera, se aprecia que hay una disminución del 79% entre la preferencia 1 y 2 y de un 88% entre la 1 y la 3.

Algo parecido ocurre con las intenciones de postulaciones a Ingeniería Plan Común, debido a que el número de interesados se reduce un 74% entre la primera y segunda preferencia y un 86% entre la primera y la tercera.

⁵ Para realizar el análisis de este ítem se tomaron las 6 carreras, en cada preferencias, con mayores intenciones de postulación

Primera preferencia

Carreras	Preferencia 1	Preferencia 2	Preferencia 3
Administración Pública	53	106	79
Antropología - Arqueología	55	47	37
Arquitectura	85	89	57
Artes Plásticas	14	17	18
Bachillerato	33	137	150
Biología Ambiental	1	5	15
Bioquímica	34	68	79
Cine y Televisión	25	27	24
Contador Auditor	64	72	66
Derecho	308	117	59

Segunda preferencia

Carreras	Preferencia 1	Preferencia 2	Preferencia 3
Diseño	39	52	48
Enfermería	235	360	196
Filosofía	7	23	28
Fonoaudiología	38	60	55
Geografía	19	15	18
Historia	35	63	57
Ingeniería - Plan Común	699	179	97
Ingeniería Agronómica	48	39	42
Ingeniería Comercial	255	258	110
Ingeniería en Alimentos	8	11	23
Ingeniería en Biotecnología Molecular	19	28	36
Ing. en Información y Control de Gestión	31	93	76
Ing. en Recursos Naturales Renovables	29	69	43
Ingeniería Forestal	22	33	27
Kinesiología	78	104	131
Lengua y Literatura Hispánica	40	25	24
Lengua y Literatura Inglesa	29	27	23
Licenciatura en Biología	4	9	14
Licenciatura en Física	17	41	25
Licenciatura en Matemáticas	5	55	35



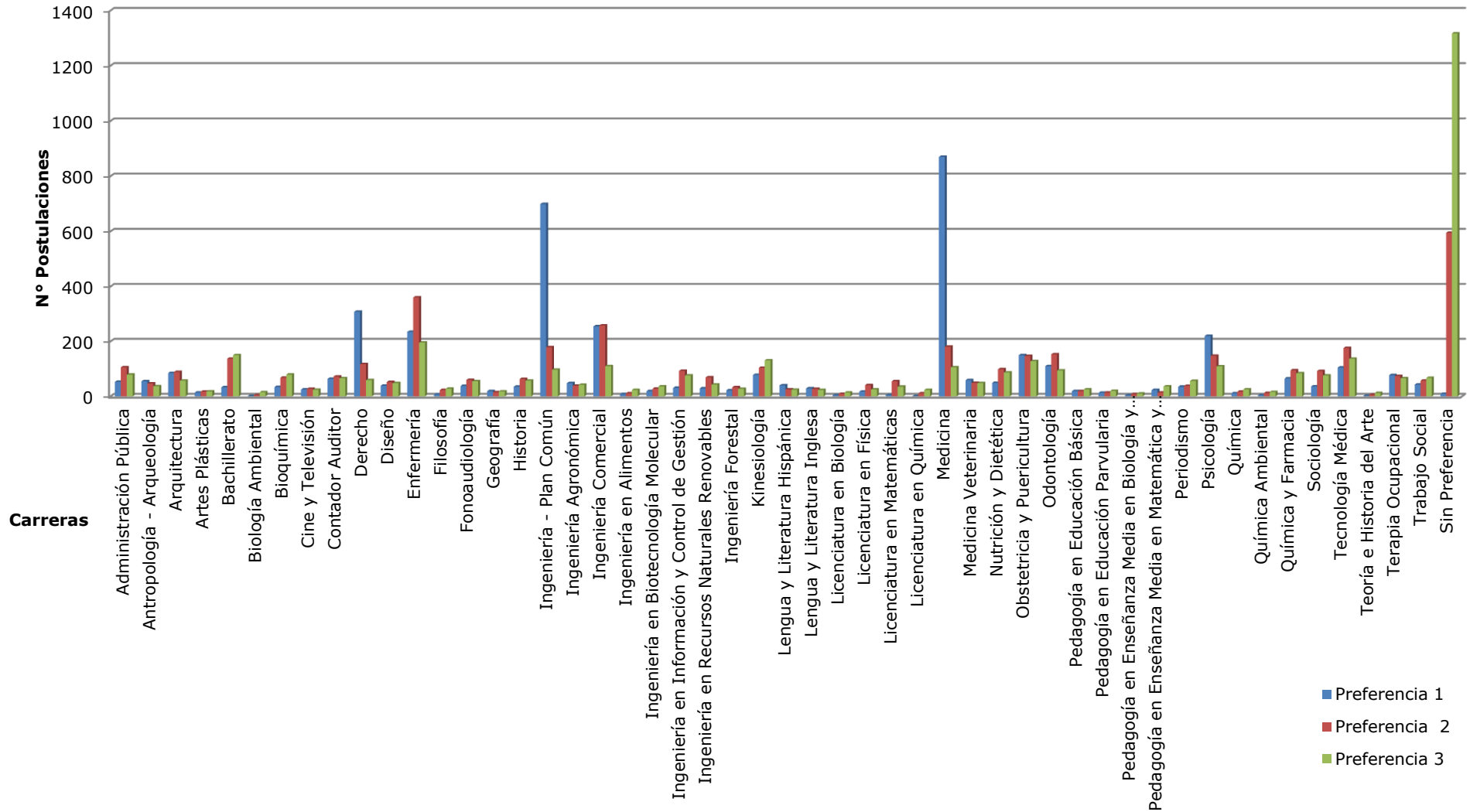
Carreras	Preferencia 1	Preferencia 2	Preferencia 3
Licenciatura en Química	1	11	23
Medicina	870	181	106
Medicina Veterinaria	59	49	48
Nutrición y Dietética	49	99	87
Obstetricia y Puericultura	150	147	128
Odontología	110	153	94
Pedagogía en Educación Básica	19	19	25
Pedagogía en Educación Parvularia	13	14	20
Ped. en Enseñanza Media en Bio. y Quí.	4	8	10
Ped. en Enseñanza Media en Mat. y Física	23	14	36
Periodismo	35	38	56
Psicología	220	148	109
Química	11	17	25
Química Ambiental	4	12	16
Química y Farmacia	65	95	84

Tercera preferencia

Carreras	Preferencia 1	Preferencia 2	Preferencia 3
Sociología	36	92	76
Tecnología Médica	105	176	137
Teoría e Historia del Arte	2	6	12
Terapia Ocupacional	77	74	66
Trabajo Social	43	57	67
Sin Preferencia	9	595	1317
Total General	4.234	4.234	4.234



Comparativo Preferencias por Carreras



Preferencias Carrera Uno según Género

A continuación se muestran las preferencias de los postulantes según género. Se analizará la diferencia entre mujeres y hombres, específicamente, en las 6 carreras que presentan mayor interés en la primera preferencia, es decir Medicina, Ingeniería Plan Común, Derecho, Ingeniería Comercial, Enfermería y Psicología.

Medicina es la carrera con mayor número de intención de postulación (870), con una representación de las mujeres sobre los hombres del 47%, en cambio, Ingeniería Plan Común (699) es liderada por el género masculino en un 40%.

Por otra parte, Derecho es una carrera feminizada, ya que el 31% de las postulaciones corresponde a ese género. Ingeniería Comercial es la carrera que presenta una postulación más uniforme, ya que si bien es lidera por las mujeres, lo hace solo es un 5%.

Otra preferencia feminizada es Enfermería, carrera en donde las mujeres superan a los hombres en un 79%. Por último, Psicología también es liderada por el género femenino por un 50%.

De las 50 carreras que forman parte del Sistema de Ingreso Prioritario, todas están presentes dentro de la primera preferencia de postulación. Biología Ambiental es la única carrera que no cuenta con postulaciones de mujeres. En el caso de los hombres, las que no presentan preferencias son Ingeniería en Alimentos, Licenciatura en Química y Pedagogía en Enseñanza Media en Biología y Química.

Por último, de las 50 carreras, 40 tienen una mayor representación del género femenino (80%) y 10 del masculino (20%).

Carreras	Mujeres	Hombres	Total Postulaciones
Administración Pública	25	28	53
Antropología - Arqueología	33	22	55
Arquitectura	44	41	85
Artes Plásticas	12	2	14
Bachillerato	22	11	33
Biología Ambiental	0	1	1



Carreras	Mujeres	Hombres	Total Postulaciones
Bioquímica	21	13	34
Cine y Televisión	11	14	25
Contador Auditor	42	22	64
Derecho	183	125	308
Diseño	28	11	39

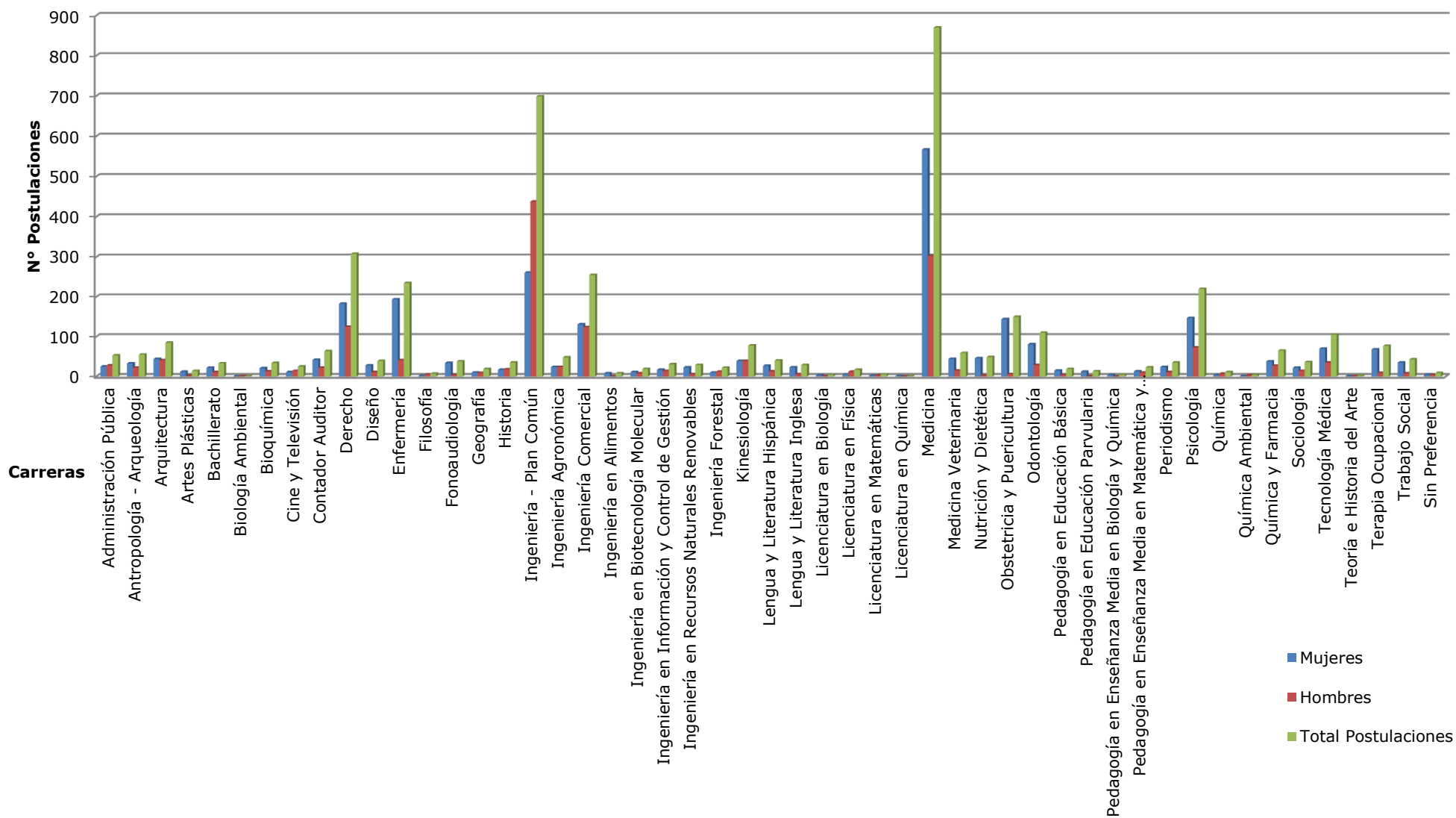
Continuación Preferencias Carrera Uno según Género

Carreras	Mujeres	Hombres	Total Postulaciones
Enfermería	194	41	235
Filosofía	2	5	7
Fonoaudiología	34	4	38
Geografía	10	9	19
Historia	17	18	35
Ingeniería - Plan Común	261	438	699
Ingeniería Agronómica*	24	24	48
Ingeniería Comercial	131	124	255
Ingeniería en Alimentos	8	0	8
Ingeniería en Biotecnología Molecular	11	8	19
Ingeniería en Información y Control de Gestión	17	14	31
Ingeniería en Recursos Naturales Renovables	23	6	29
Ingeniería Forestal	10	12	22
Kinesiología*	39	39	78
Lengua y Literatura Hispánica	27	13	40
Lengua y Literatura Inglesa	23	6	29



Carreras	Mujeres	Hombres	Total Postulaciones
Licenciatura en Biología	3	1	4
Licenciatura en Física	5	12	17
Licenciatura en Matemáticas	2	3	5
Licenciatura en Química	1	0	1
Medicina	567	303	870
Medicina Veterinaria	44	15	59
Nutrición y Dietética	46	3	49
Obstetricia y Puericultura	144	6	150
Odontología	81	29	110
Pedagogía en Educación Básica	15	4	19
Pedagogía en Educación Parvularia	12	1	13
Ped. en Enseñanza Media en Biología y Química	4	0	4
Ped. en Enseñanza Media en Matemática y Física	13	10	23
Periodismo	24	11	35
Psicología	147	73	220
Química	4	7	11
Química Ambiental	1	3	4
Química y Farmacia	38	27	65
Sociología	22	14	36
Tecnología Médica	70	35	105
Teoría e Historia del Arte*	1	1	2
Terapia Ocupacional	68	9	77
Trabajo Social	35	8	43
Sin Preferencia	5	4	9
Total General	2.604	1.630	4.234

Preferencia Carrera 1 por Género



Preferencias Carrera Dos

Para analizar la segunda preferencia, se utilizará el mismo criterio empleado en la preferencia anterior. Por lo tanto, se observará la diferencia entre mujeres y hombres, específicamente, en las 6 carreras que presentan mayor interés en la segunda intención de postulación, es decir Enfermería, Ingeniería Comercial, Medicina, Odontología, Psicología y Tecnología Médica.

Al cotejar la intención de postulación entre mujeres y hombres para la carrera de Enfermería, se aprecia una diferencia entre las postulaciones realizadas por ambos géneros del 72%, siendo el primero el que liderada, con 202 preferencias más, las postulaciones.

En el caso de Ingeniería Comercial, las postulaciones son encabezadas por los hombres con 54 postulaciones más y la diferencia que existe entre mujeres y hombres es del 53%. Por otra parte, Medicina tiene un contraste de 69 postulaciones entre el género femenino y masculino dando un resultado del 55% de liderazgo de los hombres sobre las mujeres.

Odontología presenta una diferencia del 22% en las postulaciones, las que están lideradas por las mujeres en 19 intenciones de postulación en comparación a los hombres.

Otra preferencia feminizada es Psicología, carrera que presenta una disparidad de 28 postulaciones, superando las mujeres a los hombres en un 32%. Por último, Tecnología Médica también es liderada por el género femenino y existe una diferencia de 24 postulaciones, lo que representa un 24%.

Obstetricia y Puericultura es una carrera importante a destacar, debido a la diferencia que existe entre mujeres y hombres. Esta intención de postulación presenta una variación del 93% entre ambos géneros, donde las mujeres lideran en 127 las postulaciones.

De las 50 carreras que forman parte del Sistema de Ingreso Prioritario, todas están presentes dentro de la segunda preferencia de las mujeres y la única carrera que no cuenta con postulaciones, en el caso de los hombres, es Pedagogía en Educación Parvularia. Bioquímica es la única que cuenta con la misma cantidad de postulaciones.

Por último, el 14% de los postulantes envió su Formulario de Postulación sin identificar primera carrera de preferencia.



Carreras	Mujeres	Hombres	Total Postulaciones
Administración Pública	66	40	106
Antropología - Arqueología	29	18	47
Arquitectura	45	44	89
Artes Plásticas	14	3	17
Bachillerato	89	48	137
Biología Ambiental	3	2	5
Bioquímica*	34	34	68
Cine y Televisión	17	10	27
Contador Auditor	45	27	72
Derecho	69	48	117
Diseño	31	21	52
Enfermería	281	79	360
Filosofía	7	16	23
Fonoaudiología	48	12	60
Geografía	9	6	15
Historia	34	29	63
Ingeniería - Plan Común	84	95	179
Ingeniería Agronómica	25	14	39
Ingeniería Comercial	102	156	258
Ingeniería en Alimentos	8	3	11
Ingeniería en Biotecnología Molecular	12	16	28

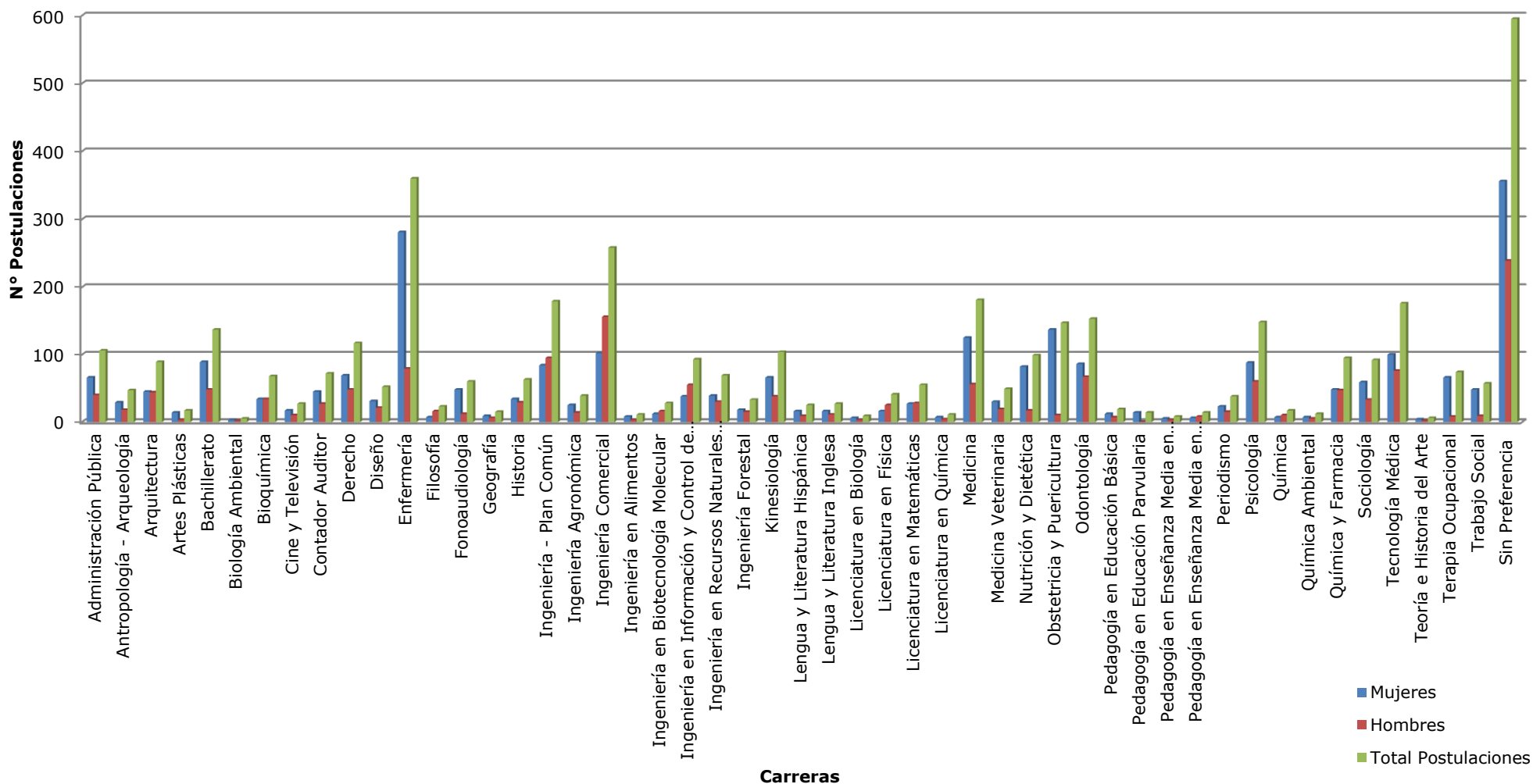


Carreras	Mujeres	Hombres	Total Postulaciones
Ingeniería en Información y Control de Gestión	38	55	93
Ingeniería en Recursos Naturales Renovables	39	30	69
Ingeniería Forestal	18	15	33
Kinesiología	66	38	104
Lengua y Literatura Hispánica	16	9	25
Lengua y Literatura Inglesa	16	11	27
Licenciatura en Biología	6	3	9
Licenciatura en Física	16	25	41
Licenciatura en Matemáticas	27	28	55
Licenciatura en Química	7	4	11
Medicina	125	56	181
Medicina Veterinaria	30	19	49
Nutrición y Dietética	82	17	99
Obstetricia y Puericultura	137	10	147
Odontología	86	67	153
Pedagogía en Educación Básica	12	7	19
Pedagogía en Educación Parvularia	14	0	14

Continuación Preferencias Carrera Dos según Género

Carreras	Mujeres	Hombres	Total Postulaciones
Ped. en Enseñanza Media en Biología y Química	5	3	8
Ped. en Enseñanza Media en Matemática y Física	6	8	14
Periodismo	23	15	38
Psicología	88	60	148
Química	7	10	17
Química Ambiental	7	5	12
Química y Farmacia	48	47	95
Sociología	59	33	92
Tecnología Médica	100	76	176
Teoría e Historia del Arte	4	2	6
Terapia Ocupacional	66	8	74
Trabajo Social	48	9	57
Sin Preferencia	356	239	595
Total General	2.604	1.630	4.234

Preferencia Carrera 2 por Género



Preferencias Carrera Tres

La tercera preferencia, se analizará del mismo modo que las dos anteriores. Se observará la diferencia entre mujeres y hombres, en las 6 carreras que presentan mayor intención de postulación, es decir Enfermería, Bachillerato, Tecnología Médica, Kinesiología, Obstetricia y Puericultura e Ingeniería Comercial.

Al igual que en la preferencia anterior, Enfermería lidera las postulaciones, existiendo una marcada preferencias de las mujeres así la carrera. La disparidad entre ambos géneros alcanza las 146 postulaciones, diferencia que representa un 66%.

Bachillerato aparece por primera vez dentro de las primeras opciones con una diferencia de 96 postulaciones entre las mujeres y los hombres, lo que se traduce en un contraste del 42%. Tecnología Médica, presenta una variación de 41 postulaciones (46%) entre ambos géneros, liderando nuevamente las mujeres.

Por otra parte, Kinesiología tiene una diferencia de 33 postulaciones entre el género femenino y masculino dando un resultado del 40% de liderazgo de las mujeres sobre los hombres.

Obstetricia y Puericultura presenta una diferencia del 90% en las postulaciones, las que están lideradas por las mujeres en 104 intenciones de postulación en comparación a los hombres.

En el caso de Ingeniería Comercial, las postulaciones son encabezadas por los hombres con 18 postulaciones más que las mujeres y la diferencia que existe representa el 39%.

Al igual que en las preferencias uno y dos, en la tres, las carreras marcadas con un asterisco corresponden las que cuentan con la misma cantidad de hombres y mujeres interesados. En este caso son Pedagogía en Enseñanza Media en Biología y Química e Ingeniería Agronómica.

Asimismo, en esta preferencia están presentes las 50 carreras que forman parte del Sistema de Ingreso Prioritario, sin embargo, en el caso de los hombres, Pedagogía en Educación Parvularia no presenta intenciones de postulación.

Por último, de las 50 carreras 9 son lideradas por postulaciones realizadas por hombres, lo que representa el 18% del total de los programas de estudio y las mujeres el 82%.

Carreras	Mujeres	Hombres	Total Postulaciones
Administración Pública	46	33	79
Antropología – Arqueología	25	12	37
Arquitectura	22	35	57
Artes Plásticas	13	5	18
Bachillerato	95	55	150
Biología Ambiental	10	5	15
Bioquímica	41	38	79
Cine y Televisión	16	8	24
Contador Auditor	40	26	66
Derecho	37	22	59
Diseño	33	15	48
Enfermería	146	50	196
Filosofía	15	13	28
Fonoaudiología	45	10	55
Geografía	5	13	18
Historia	29	28	57
Ingeniería - Plan Común	46	51	97
Ingeniería Agronómica*	21	21	42
Ingeniería Comercial	46	64	110

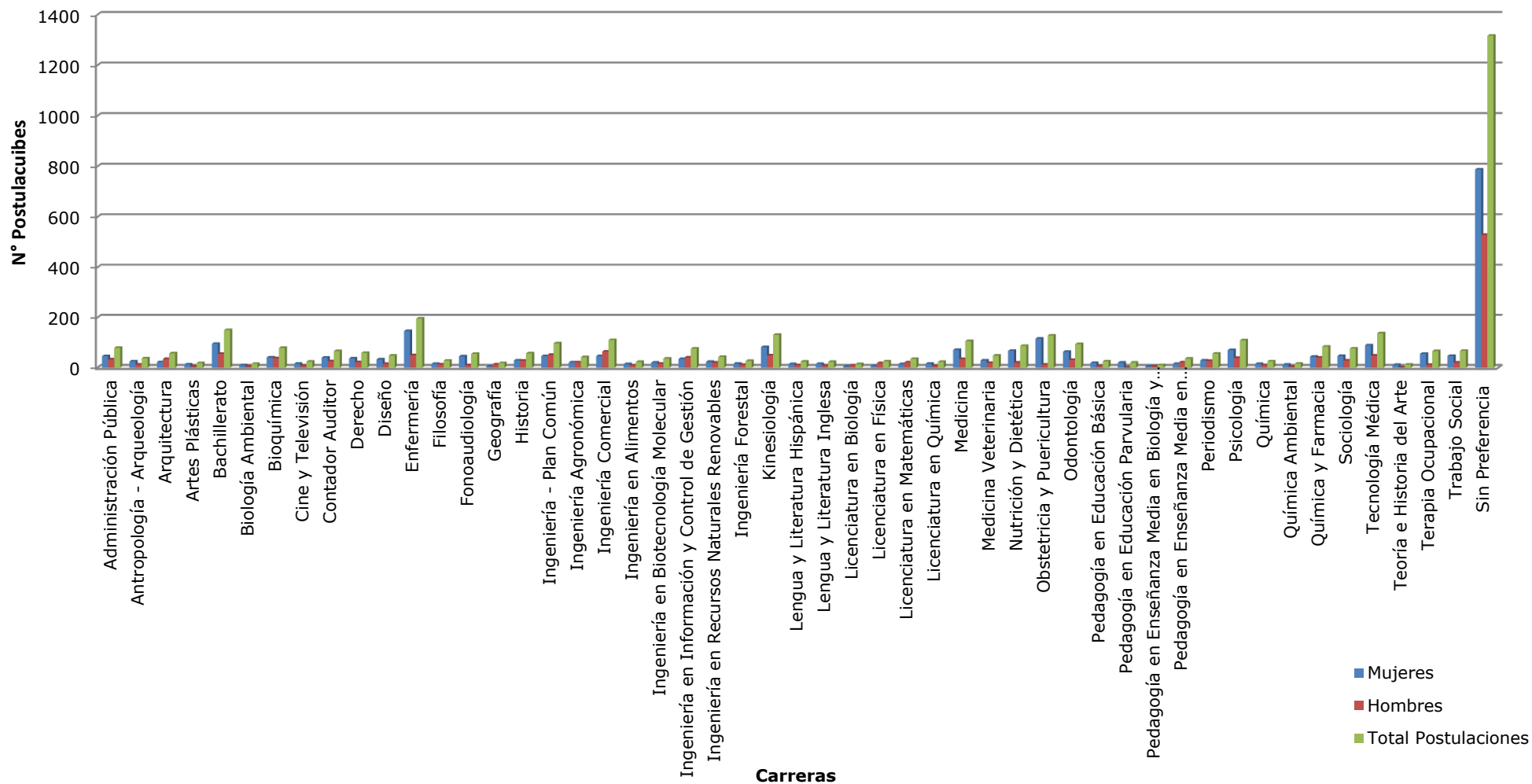


Carreras	Mujeres	Hombres	Total Postulaciones
Ingeniería en Alimentos	14	9	23
Ingeniería en Biotecnología Molecular	20	16	36
Ingeniería en Información y Control de Gestión	35	41	76
Ingeniería en Recursos Naturales Renovables	23	20	43
Ingeniería Forestal	16	11	27
Kinesiología	82	49	131
Lengua y Literatura Hispánica	14	10	24
Lengua y Literatura Inglesa	15	8	23
Licenciatura en Biología	5	9	14
Licenciatura en Física	7	18	25
Licenciatura en Matemáticas	14	21	35
Licenciatura en Química	16	7	23
Medicina	71	35	106
Medicina Veterinaria	29	19	48
Nutrición y Dietética	67	20	87
Obstetricia y Puericultura	116	12	128
Odontología	63	31	94
Pedagogía en Educación Básica	19	6	25
Pedagogía en Educación Parvularia	20	0	20

Continuación Preferencias Carrera Tres según Género

Carreras	Mujeres	Hombres	Total Postulaciones
Ped. en Enseñanza Media en Biología y Química*	5	5	10
Ped. en Enseñanza Media en Matemática y Física	15	21	36
Periodismo	29	27	56
Psicología	70	39	109
Química	15	10	25
Química Ambiental	12	4	16
Química y Farmacia	44	40	84
Sociología	47	29	76
Tecnología Médica	89	48	137
Teoría e Historia del Arte	11	1	12
Terapia Ocupacional	55	11	66
Trabajo Social	47	20	67
Sin Preferencia	788	529	1.317
Total General	2.604	1.630	4.234

Preferencia Carrera 3 por Género



Dispersión Preferencias según Facultad

Interpretación	
3	El postulante eligió 3 carreras y todas pertenecen a la misma Facultad
2	El postulante eligió 2 carreras y ambas pertenecen a la misma Facultad
1,5	El postulante eligió 3 carreras, 2 pertenecen a la misma Facultad y 1 a otra Facultad
1	Todas las carreras elegidas (sean 2 o 3) pertenecen a distintas Facultades.
0	No eligió ninguna carrera

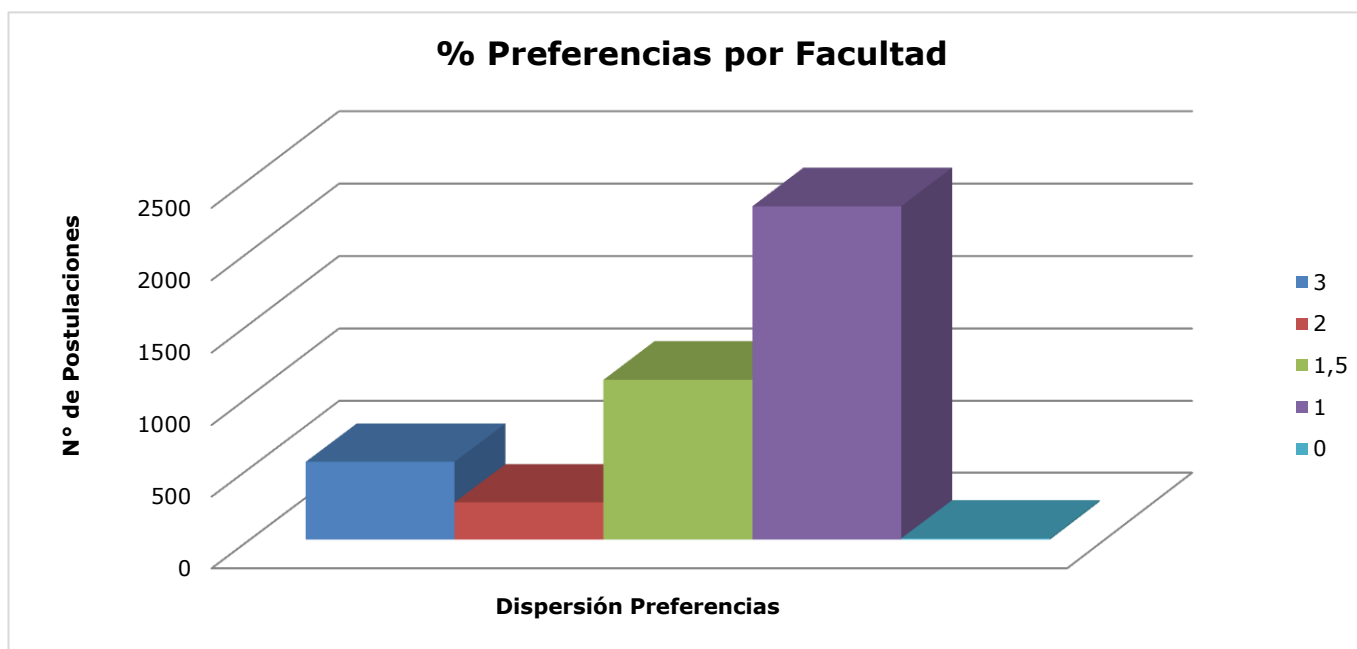
La tabla denominada Interpretación permitirá entender la lógica que se utilizó para elaborar la tabla Elección/Facultad, la que a su vez alimenta los datos expuestos en el siguiente gráfico.

Elección Carreras según Facultad	Cantidad
3	543
2	260
1,5	1.112
1	2.310
0	9
Total General	4.234

El 55% de los postulantes está categorizado en la Elección 1, debido a que todas las carreras elegidas, sean 2 o 3 programas académicos, pertenecen a distintas Facultades.

La Elección 1,5 corresponde al 26% de los Formularios Enviados. Asimismo la Elección 2, hace referencia a que el o la postulante eligió solo 2 carreras en donde ambas pertenecen a la misma Facultad, opción que representa el 6%

Por último, solo el 13% de los estudiantes se agrupan en la Elección 3, es decir de las tres carreras seleccionadas todas pertenecen a la misma Facultad.



Dispersión Preferencias según Área de Estudios

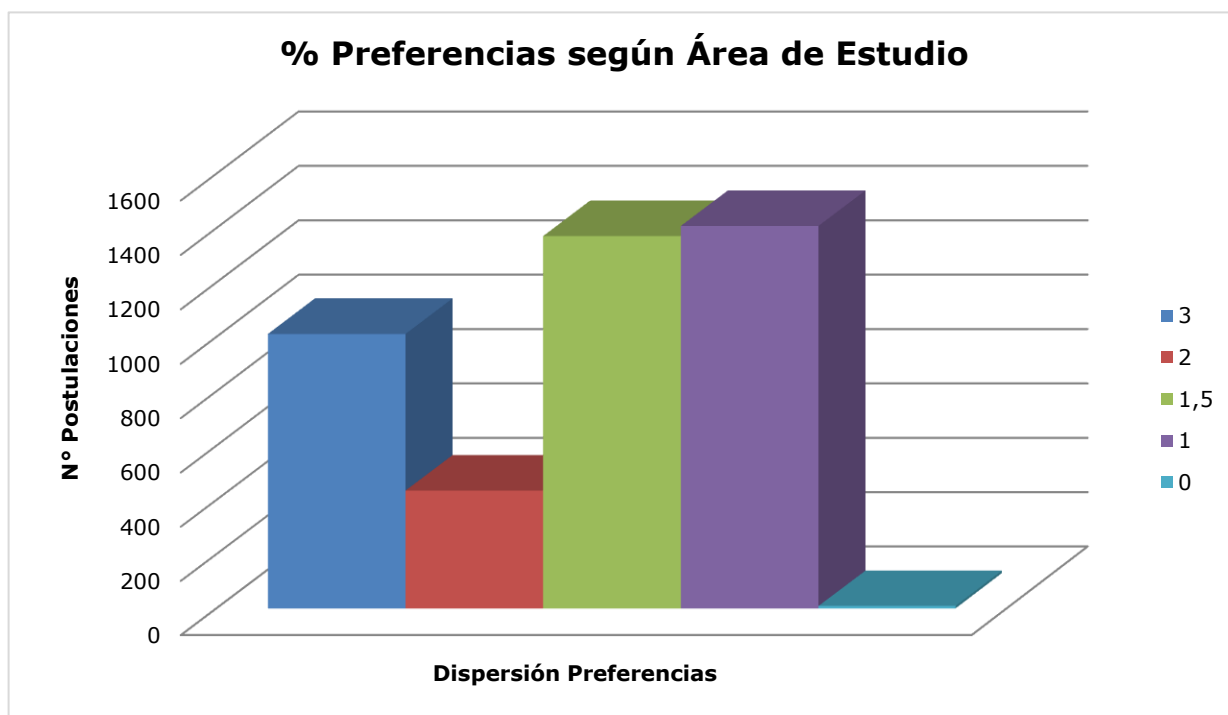
Interpretación	
3	El postulante eligió 3 carreras y todas pertenecen a la misma área
2	El postulante eligió 2 carreras y ambas pertenecen a la misma área
1,5	El postulante eligió 3 carreras, 2 pertenecen a la misma área y 1 a un área diferente
1	Todas las carreras elegidas (sean 2 o 3) pertenecen a un área distinta
0	No eligió ninguna carrera

Elección carrera según Área de Estudio	Cantidad
3	1.011
2	435
1,5	1.371
1	1.408
0	9
Total General	4.234

El 33% de los postulantes, está categorizado en la Elección 1, debido a que todas las carreras elegidas, sean 2 o 3 programas académicos, pertenecen a distintas áreas de estudio.

La Elección 1,5 corresponde al 32% de los Formularios Enviados. Asimismo la Elección 2, hace referencia a que el o la postulante eligió solo 2 carreras en donde ambas pertenecen a la misma Facultad, opción que representa el 10%

Por último, solo el 24% de los estudiantes, se agrupan en la Elección 3, es decir de las tres carreras seleccionadas, todas pertenecen a la misma Facultad.



II. Matriculados

Matriculados según Género, Decil y Quintil

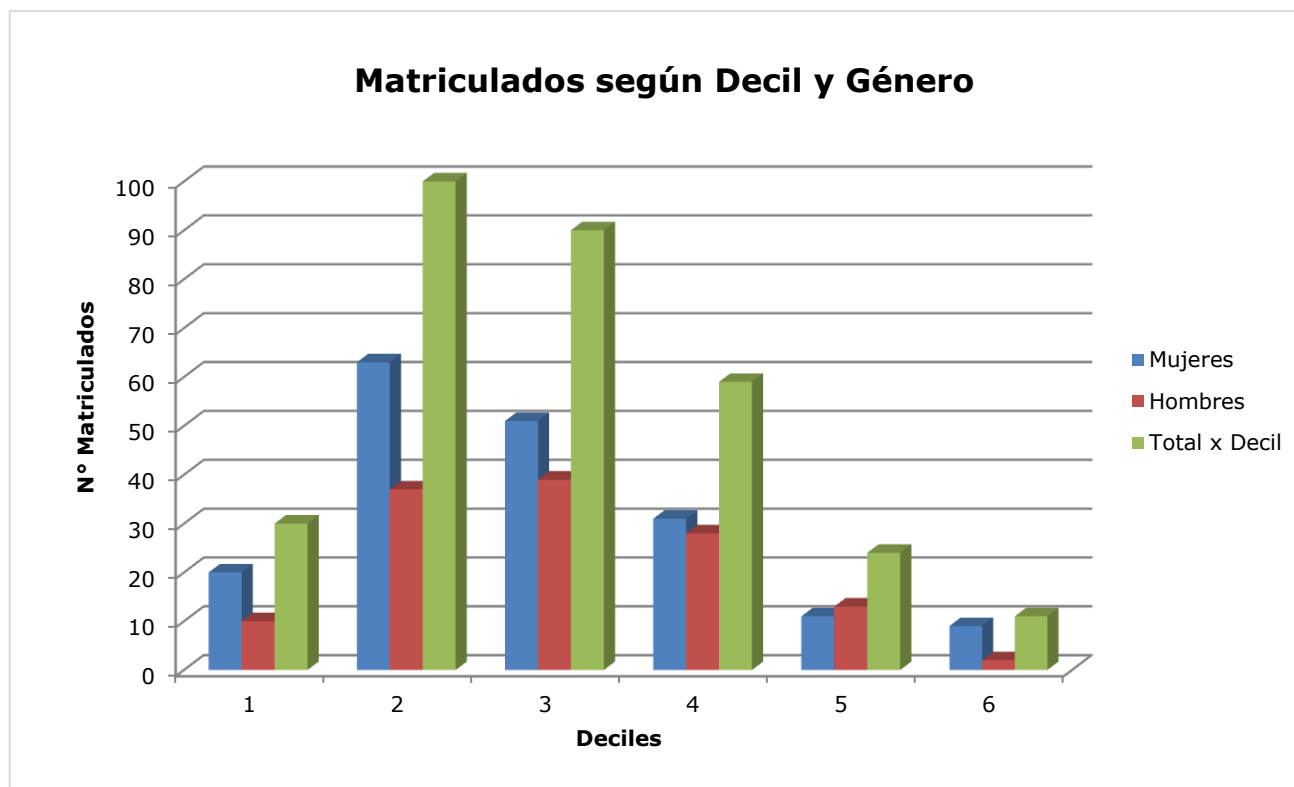
Las mujeres representan el 59% de los postulantes matriculados vía SIPEE y los hombres el 41%.

El decil 2 concentra la mayoría de los estudiantes que ingresaron a la Universidad vía SIPEE (100), lo que comprende al 32% del total de matriculados. Asimismo, las 63 mujeres que pertenecen a ese decil representan al 34% de las 185 matriculadas y los hombres el 29% de los 129.

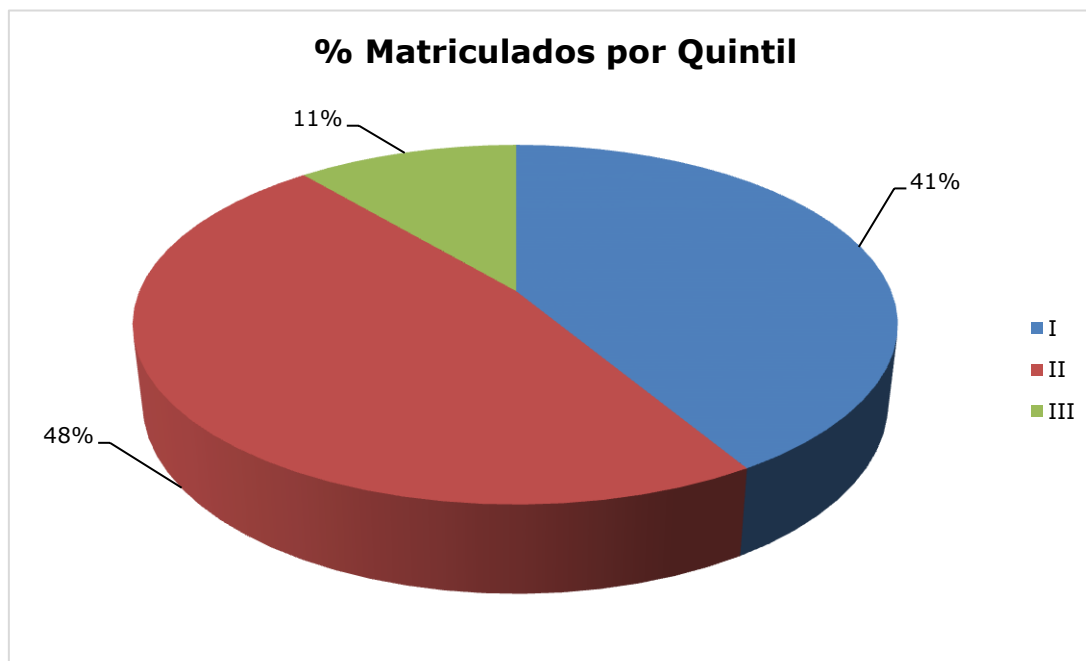
Quintil	Decil	Mujeres	Hombres	Total x Decil	Total x Quintil
I	1	20	10	30	130
	2	63	37	100	
II	3	51	39	90	149
	4	31	28	59	
III	5	11	13	24	35
	6	9	2	11	
Total General		185	129	314	314

Al decil 3, pertenecen el 29% de los 314 matriculados, en donde las mujeres constituyen el 28% del total de mujeres y los hombres el 30%.

El decil que tiene una menor representación es el 6, con solo 11 estudiantes matriculados correspondiente al 4% del total que ingresaron vía SIPEE. De ellos 9 son mujeres y 2 hombres.



El quintil con mayor representación es el II con 149 matriculados, donde el 55% corresponde a mujeres (82) y el 45% a hombres (67). Sin embargo, al contrastar la cantidad de mujeres y hombres pertenecientes al quintil II con el total de general de cada género, las primeras constituyen 44% de las matriculadas y los segundos el 52%.



El quintil I, con 130 postulaciones, es el segundo con mayor representación. Solo un 14% lo separa del quintil II (19 matriculados). Asimismo, este quintil está compuesto por 83 mujeres (64%) y 47 hombres (36%).

Al comparar el número de mujeres y hombres pertenecientes al quintil I con el total de general de cada género, la matrícula femenina en este grupo socioeconómico compone el 45% y la masculina el 36%.

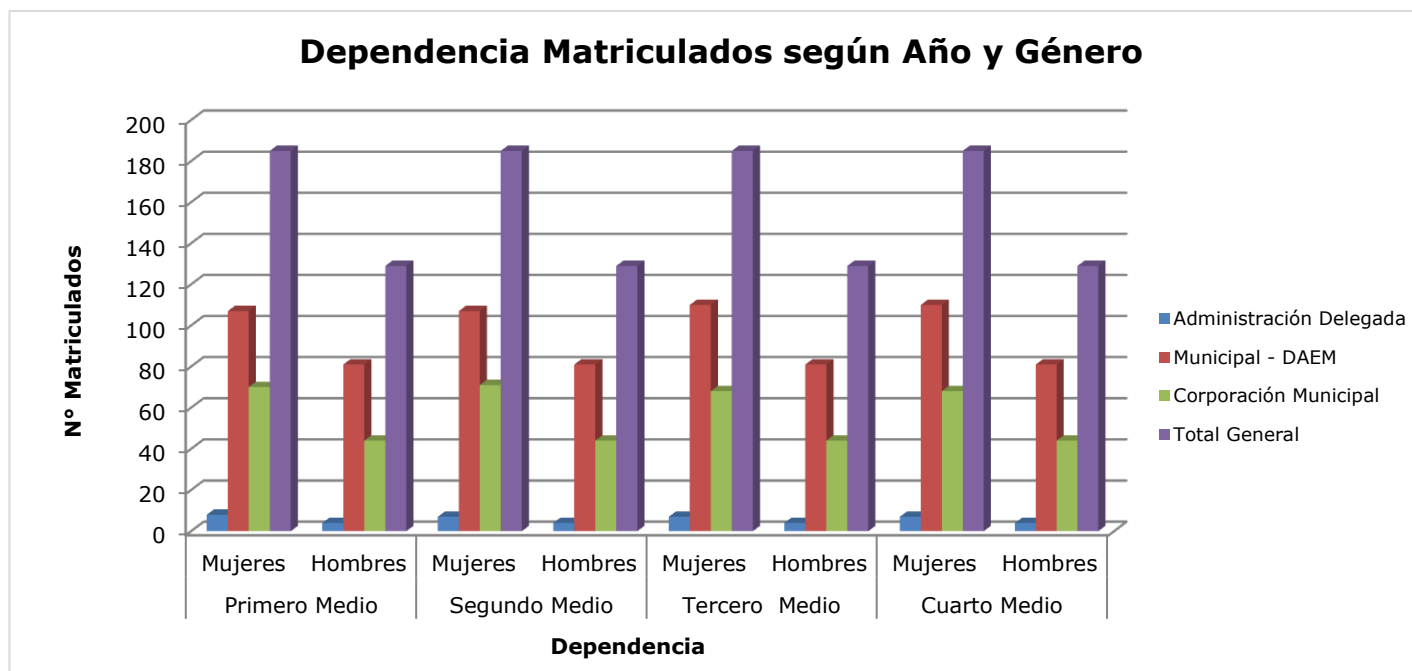
El quintil III, es el que cuenta con una menor representación, presentado una diferencia del 77% de matriculados en comparación al quintil II.

Dependencia Establecimiento Enseñanza Media

El siguiente cuadro muestra la conducta de los matriculados en lo referente a la permanencia o cambio de establecimiento educacional durante la enseñanza media.

Dependencia	Primero Medio		Segundo Medio		Tercero Medio		Cuarto Medio	
	Mujeres	Hombres	Mujeres	Hombres	Mujeres	Hombres	Mujeres	Hombres
Adm. Delegada	8	4	7	4	7	4	7	4
Municipal - DAEM	107	81	107	81	110	81	110	81
Corporación Municipal	70	44	71	44	68	44	68	44
Total General	185	129	185	129	185	129	185	129

Solo se aprecia una variación entre las mujeres, ya que los hombres mantienen las cifras de manera uniforme durante los cuatro años.



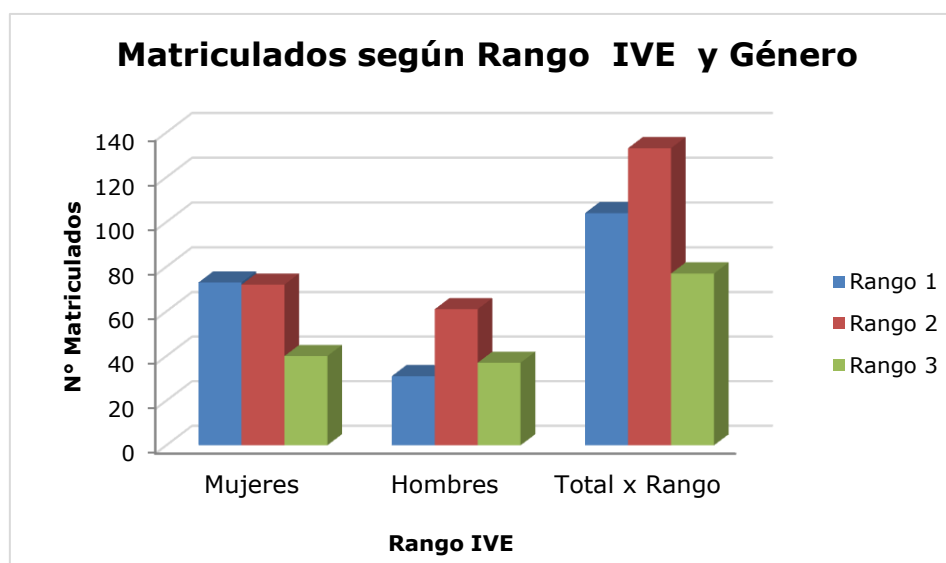
Matriculados según Rango IVE

El Rango 2 alberga al 42% de los matriculados. Asimismo, las 72 estudiantes pertenecientes a ese Rango representan el 39% del total general de mujeres y los hombres el 47%.

En segundo lugar, se ubica el Rango 1 con el 33%, el que alberga al 39% del total de mujeres matriculadas y al 17% de hombres. Por otra parte, el Rango 3 presenta el 25% de los inscritos en la Universidad. De ellos, el género femenino representa el 22% del total de mujeres matriculadas y el masculino el 29%.

Rango IVE	% IVE	Mujeres	Hombres	Total x Rango
Rango 1	De 100 a 76,7%	73	31	104
Rango 2	De 76,6 a 53,4%	72	61	133
Rango 3	De 53.3 a 30%	40	37	77
Total General		185	129	314

Entre el Rango 2 y 1 hay una diferencia de 29 matriculados lo que constituye un 22%. Esta diferencia se debe a que el Rango 1 alberga a 30 hombres menos, en comparación al Rango 2, lo que representa un contraste del 49%. En el caso de las mujeres ambos rangos distan solo por una estudiante.



Establecimiento con mayor ingreso vía SIPEE

A continuación, se presenta un cuadro con los establecimientos que obtuvieron más de 10 matriculados, en la Universidad de Chile, vía SIPEE.

En total, son 5 recintos educacionales, que representan el 25% del total de inscritos. De ellos, el 77% corresponde a hombres y el 23% restante a mujeres. Asimismo, el 80% de éstas proviene de establecimientos de dependencia Municipal - DAEM y el 20% corresponde a Corporaciones Municipales.

Top 5	Nombre Establecimiento	Dependencia	IVE %	Rango	Total
1	Liceo Instituto Nacional	Municipal - DAEM	43,9	3	23
2	Liceo Javiera Carrera	Municipal - DAEM	46	3	18
3	Internado Nacional Barros Arana	Municipal - DAEM	56,2	2	16
4	Liceo Manuel Barros Borgoño	Municipal - DAEM	56,2	2	10
5	Liceo Nacional de Maipú	Municipal - Corporación	41,9	3	10
Total Matriculados					77

Las mismas cifras se repiten al determinar cuáles son los establecimientos emblemáticos. De los 5 recintos, 4 están dentro de esa denominación, lo que representa el 80%. Los estudiantes que provienen de estos establecimientos representan el 87% quienes provienen de los recintos con mayor número de matriculados y 21% del total general.

Por último, el Promedio IVE de estos 5 recintos es de 48,8%, lo que corresponde al Rango 3.

Región de Procedencia

Al igual que en el Proceso de Postulación, se mantiene el liderazgo de la Región Metropolitana en lo referente a la procedencia de los matriculados, ya que ésta representa el 67% del universo de estudiantes que ingresaron por SIPEE.

La región de Bernardo O´Higgins, con el 9%, es la segunda con mayor número de inscritos en la Universidad.

Procedencia	Mujeres			Hombres			Total Matriculados regiones
	Rango 1	Rango 2	Rango 3	Rango 1	Rango 2	Rango 3	
XV Arica y Parinacota	0	1	0	1	0	0	2
IV Coquimbo	5	0	0	2	0	0	7
V Valparaíso	1	4	0	1	2	0	8
R Metropolitana	24	50	38	12	53	34	211
VI Bdo. O´Higgins	12	7	2	3	2	2	28
VII Maule	10	6	0	3	2	0	21
VIII Bio Bio	13	2	0	3	2	0	20
IX de la Araucanía	8	0	0	3	0	0	11
XIV de los Ríos	0	2	0	0	0	0	2
X de los Lagos	0	0	0	3	0	1	4
Total General	73	72	40	31	61	37	314

Asimismo, ambas regiones presentan estudiantes provenientes de los distintos rangos de IVE. En la primera, el Rango 2 contiene al mayor número de matriculados de ambos géneros y en la segunda los estudiantes se concentran en el Rango 1.

La única región de zona extrema que tiene representación es Arica y Parinacota con el 0.6% de los matriculados. Solo 5 regiones (34%), de las 15, no cuentan con estudiantes que ingresaron vía SIPEE en la Admisión 2016.

Cupos Admisión 2016 versus Matriculados

A continuación se presenta un cuadro que resume la evolución del Sistema de Ingreso Prioritario en cuanto a la vinculación de las Unidades Académicas, cantidad de carreras participantes, vacantes, por año, los que finalmente son utilizados y las postulaciones efectivas por año.

Año	N° Unidades Académicas	N° Carreras	N° Vacantes	N° Cupos Utilizados
2012	7	10	131	104
2013	17	40	370	200
2014	17	40	431	301
2015	17	41	443	301
2016	17	50	458	314

Al cotejar las cifras del 2016 con las del 2015, se aprecia un mayor número de carreras que cuentan con cupos SIPEE (18%). Asimismo, hubo un aumento de 15 plazas, lo que representa un incremento del 3%.

Otro punto importante a destacar, es el aumento en los estudiantes que ingresaron vía SIPEE el 2016. Durante la última Admisión, se matricularon 13 estudiantes más que el 2015, lo que corresponde a un aumento del 4%.

Por otra parte, para el 2016, se utilizaron el 69% de los cupos, cifra similar (1%) al cotejar con los cupos disponibles y utilizados el 2015.

De las 50 carreras que forman parte del Sistema de Ingreso Prioritario, 43 presentan estudiantes matriculados para el año académico 2016, cifra que representa el 86% de los programas de estudios.

Por otra parte, de todas las carreras, 14 completaron el 100% de los cupos disponibles, valor que corresponde al 28% de la totalidad de los programas académicos. Un dato importante a destacar es que de aquellas carreras que completaron sus cupos, 7 pertenecen a la Facultad de Medicina.

Al considerar las carreras que obtuvieron mayor intención de postulación en la primera preferencia, durante el Periodo de Postulación, se aprecia que Medicina, Ingeniería Plan Común, Derecho y Enfermería completaron sus cupos en el Proceso de Matrícula. En cambio, Ingeniería Comercial utilizó el 88% de sus cupos y Psicología tuvo una matrícula de 118%.

La misma dinámica suscitada en Psicología, se repite en la carrera de Contador Auditor y Antropología – Arqueología. Ambas presentaron un sobrecupo (120% y 113% respectivamente)⁶. Por otra parte, Filosofía concretó solo el 8% de matriculadas vía SIPEE.

En el siguiente cuadro se comparan por carrera los cupos disponibles, la primera preferencia en las postulaciones, preseleccionados post PSU y por último, las vacantes utilizadas efectivamente.

Facultades / Institutos / Programa	Carreras	Cupos SIPEE Admisión 2016	Postulaciones Primera Preferencia	Preseleccionados post PSU	Total Matriculados 2016
Facultad de Arquitectura y Urbanismo	Arquitectura	15	85	35	14
	Diseño	10	39	5	2
	Geografía	10	19	7	2
Facultad de Artes	Artes Plásticas	7	14	8	2
	Teoría e Historia del Arte	4	2	0	0
Facultad de Ciencias	Biología, Medio Ambiente	2	1	1	1
	Ing. en Biotecnología Molecular	2	19	9	2
	Licenciatura en Ciencias con mención Biología	2	4	1	1
	Licenciatura en Ciencias con mención Física	2	17	7	2

⁶ Datos estadísticos contruidos en base a la información que aparece publicada hasta el 20 de enero de 2016 en www.ingresoequidad.uchile.cl

Facultades / Institutos / Programa	Carreras	Cupos SIPEE Admisión 2016	Postulaciones Primera Preferencia	Preseleccionados post PSU	Total Matriculados 2016
Facultad de Ciencias	Lic. en Ciencias con mención Matemáticas	2	5	1	1
	Licenciatura en Química	2	1	1	0
	Licenciatura en Ciencias exactas, Prof. Ed. Media en Biología y Química	1	4	1	0
	Licenciatura en Ciencias exactas, Prof. Ed. Media en Mat. y Física	2	23	11	2
	Química Ambiental	2	4	2	0
Facultad de Ciencias Agronómicas	Ingeniería Agronómica	10	48	16	3
	Ingeniería en Recursos Naturales Renovables	8	29	13	4
Facultad de Ciencias Físicas y Matemáticas	Ingeniería y Ciencias Plan Común	20	699	389	20
Facultad de Ciencias Forestales y de la Conservación de la Naturaleza	Ingeniería Forestal	10	22	10	0
Facultad de Ciencias Químicas y Farmacéuticas	Bioquímica	5	34	11	5
	Ingeniería en Alimentos	5	8	3	1
	Química	5	11	5	4
	Química y Farmacia	10	65	29	9
Facultad de Ciencias Sociales	Antropología-Arqueología	16	55	32	18
	Pedagogía en Educación Parvularia	3	13	2	0
	Psicología	22	220	82	26
	Sociología	36	36	12	7
	Trabajo Social	12	43	10	4
Faculta de Ciencias Veterinarias y Pecuarias	Medicina Veterinaria	15	59	14	4
Facultad de Derecho	Derecho	20	308	141	20
Facultad de Economía y Negocios	Ingeniería Comercial	40	255	118	35

Facultades / Institutos / Programa	Carreras	Cupos SIPEE Admisión 2016	Postulaciones Primera Preferencia	Preseleccionados post PSU	Total Matriculados 2016
Facultad de Economía y Negocios	Ingeniería en Información y Control de Gestión	5	31	14	1
	Contador Auditor	5	64	21	6
Facultad de Ciencias Agronómicas	Ingeniería Agronómica	10	48	16	3
	Ingeniería en Recursos Naturales Renovables	8	29	13	4
Facultad de Ciencias Físicas y Matemáticas	Ingeniería y Ciencias Plan Común	20	699	389	20
Facultad de Ciencias Forestales y de la Conservación de la Naturaleza	Ingeniería Forestal	10	22	10	0
Facultad de Ciencias Químicas y Farmacéuticas	Bioquímica	5	34	11	5
	Ingeniería en Alimentos	5	8	3	1
	Química	5	11	5	4
	Química y Farmacia	10	65	29	9
Facultad de Ciencias Sociales	Antropología-Arqueología	16	55	32	18
	Pedagogía en Educación Parvularia	3	13	2	0
	Psicología	22	220	82	26
	Sociología	36	36	12	7
	Trabajo Social	12	43	10	4
Faculta de Ciencias Veterinarias y Pecuarias	Medicina Veterinaria	15	59	14	4
Facultad de Derecho	Derecho	20	308	141	20
Facultad de Economía y Negocios	Ingeniería Comercial	40	255	118	35
	Ingeniería en Información y Control de Gestión	5	31	14	1
	Contador Auditor	5	64	21	6
Facultad de Filosofía y Humanidades	Filosofía	12	7	5	1
	Historia	12	35	14	9

Facultades / Institutos / Programa	Carreras	Cupos SIPEE Admisión 2016	Postulaciones Primera Preferencia	Preseleccionados post PSU	Total Matriculados 2016
Facultad de Filosofía y Humanidades	Lengua y Literatura Hispánica	12	40	20	4
	Lengua y Literatura Inglesa	12	29	11	3
	Pedagogía en Educación Básica	5	19	3	0
Facultad de Medicina	Enfermería	6	235	63	6
	Fonoaudiología	6	38	7	6
	Kinesiología	6	78	22	5
	Medicina	12	870	461	12
	Nutrición y Dietética	7	49	17	7
	Obstetricia y Puericultura	6	150	40	6
	Tecnología Médica	7	105	45	7
	Terapia Ocupacional	7	77	25	7
Facultad de Odontología	Odontología	10	110	45	10
Instituto de Asuntos Públicos	Administración Pública	10	53	26	9
Instituto de la Comunicación e Imagen	Periodismo	15	35	12	8
	Cine y Televisión	10	25	4	3
Programa Académico de Bachillerato	Programa Académico de Bachillerato	15	33	18	14
Total General		458	4.225	1.849	314

Al cotejar la primera preferencia declarada en el Formulario de Postulación, por los 314 estudiantes que ingresaron vía SIPEE, con la carrera en que finalmente se matricularon, 15 carreras (30%) presenta una menor coincidencia entre la postulación y la matrícula (destacadas con un asterisco). La carrera en donde es posible apreciar mejor esta diferencia es en Bachillerato, ya que de los 14 matriculados solo uno (7%), consideró desde el Proceso de Postulación, ingresar a este programa académico.

Las carreras que presentan cero coincidencia (demarcados en azul) son Biología Ambiental, Diseño, Ingeniería en Alimentos, Ingeniería en Información y Control de Gestión, Licenciatura en Ciencias con mención Física, Licenciatura en Ciencias con mención Biología, Licenciatura en Ciencias con mención Matemáticas y Química. Todas estas carreras cuentan con matriculados que, en su Formulario de Postulación, no estaba considerada como primera opción la carrera en que finalmente se inscribieron.

Solo dos carreras (destacadas en verde) presentan coincidencia entre la primera opción de carrera y la matrícula: Filosofía e Ingeniería en Biotecnología Molecular.

Carreras SIPEE	N° coincidencia entre Matrícula y 1era Preferencia			N° contradicción entre Matrícula y 1era Preferencia			Total Matriculados
	Mujeres	Hombres	Total	Mujeres	Hombres	Total	
Administración Pública*	2	2	4	2	3	5	9
Antropología-Arqueología	6	7	13	4	1	5	18
Arquitectura	4	5	9	4	1	5	14
Artes Plásticas	0	1	1	0	1	1	2
Biología, Medio Ambiente	0	0	0	1	0	1	1
Bioquímica*	0	2	2	1	2	3	5
Cine y Televisión	1	1	2	0	1	1	3

Carreras SIPEE	N° coincidencia entre Matricula y 1era Preferencia			N° contradicción entre Matricula y 1era Preferencia			Total Matriculados
	Mujeres	Hombres	Total	Mujeres	Hombres	Total	
Contador Auditor	1	2	3	3	0	3	6
Derecho	8	7	15	3	2	5	20
Diseño	0	0	0	2	0	2	2
Enfermería*	2	0	2	3	1	4	6
Filosofía	0	1	1	0	0	0	1
Fonoaudiología*	2	0	2	4	0	4	6
Geografía	0	1	1	0	1	1	2
Historia*	1	3	4	1	4	5	9
Ing. en Biotecnología Molecular	2	0	2	0	0	0	2
Ingeniería Agronómica*	0	1	1	1	1	2	3
Ingeniería Comercial	14	10	24	5	6	11	35
Ingeniería en Alimentos	0	0	0	0	1	1	1
Ingeniería en Información y Control de Gestión	0	0	0	0	1	1	1
Ingeniería En Recursos Naturales Renovables	3	0	3	1	0	1	4
Ingeniería Forestal	0	0	0	0	0	0	0
Ingeniería y Ciencias Plan Común	6	7	13	4	3	7	20
Kinesiología*	0	2	2	1	2	3	5
Lengua y Literatura Hispánica	3	0	3	0	1	1	4
Lengua y Literatura Inglesa	2	0	2	1	0	1	3
Lic. en Ciencias con mención Matemáticas	0	0	0	0	1	1	1
Licenciatura en Ciencias con mención Biología	0	0	0	1	0	1	1
Licenciatura en Ciencias con mención Física	0	0	0	0	2	2	2
Lic. en Ciencias exactas, Prof. Ed. Media en Biología y Química	0	0	0	0	0	0	0

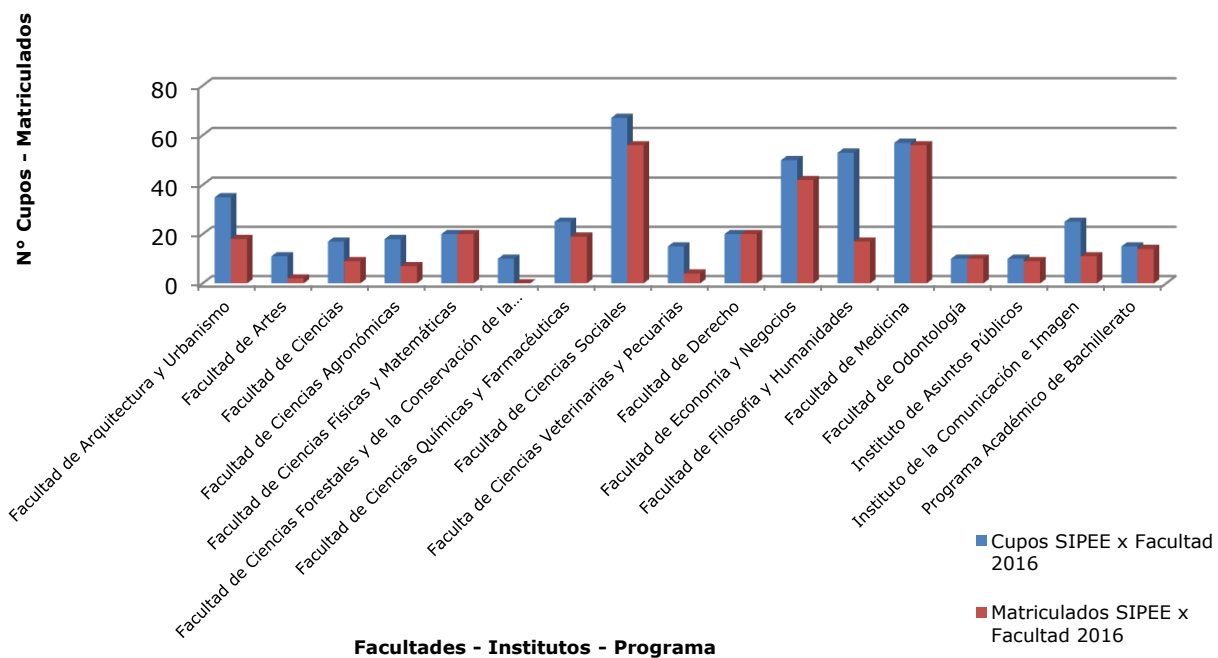
Carreras SIPEE	N° coincidencia entre Matricula y 1era Preferencia			N° contradicción entre Matricula y 1era Preferencia			Total Matriculados
	Mujeres	Hombres	Total	Mujeres	Hombres	Total	
Lic. en Ciencias exactas, Prof. Ed. Media en Mat. y Física	1	0	1	0	1	1	2
Licenciatura en Química	0	0	0	0	0	0	0
Medicina	8	2	10	2	0	2	12
Medicina Veterinaria	1	1	2	2	0	2	4
Nutrición y Dietética*	3	0	3	4	0	4	7
Obstetricia y Puericultura	3	0	3	3	0	3	6
Odontología*	2	2	4	4	2	6	10
Pedagogía en Educación Básica	0	0	0	0	0	0	0
Pedagogía en Educación Parvulario	0	0	0	0	0	0	0
Periodismo	4	1	5	2	1	3	8
Programa Académico de Bachillerato*	1	0	1	5	8	13	14
Psicología	12	5	17	6	4	10	27
Química	0	0	0	0	4	4	4
Química Ambiental	0	0	0	0	0	0	0
Química y Farmacia*	1	3	4	2	3	5	9
Sociología*	3	0	3	3	1	4	7
Tecnología Médica*	2	1	3	2	2	4	7
Teoría e Historia del Arte	0	0	0	0	0	0	0
Terapia Ocupacional*	3	0	3	3	1	4	7
Trabajo Social*	1	0	1	2	1	3	4
Total General	102	67	169	82	63	145	314

Otra manera de analizar la cantidad de matriculados versus cupos disponibles es por Facultad, Instituto o Programa.

Las Facultades que completaron las vacantes SIPEE fueron Ciencias Físicas y Matemáticas, Derecho y Odontología. La única que no obtuvo matriculados fue Ciencias Forestales y de la Conservación de la Naturaleza. Asimismo, la Facultad de Medicina, el Instituto de Asuntos Públicos y el Programa de Bachillerato solo dejaron un cupo disponible.

Facultades / Institutos / Programa	Cupos SIPEE x Facultad 2016	Matriculados SIPEE x Facultad 2016
Facultad de Arquitectura y Urbanismo	35	18
Facultad de Artes	11	2
Facultad de Ciencias	17	9
Facultad de Ciencias Agronómicas	18	7
Facultad de Ciencias Físicas y Matemáticas	20	20
Facultad de Cs. Forestales y de la Cons. de la Naturaleza	10	0
Facultad de Ciencias Químicas y Farmacéuticas	25	19
Facultad de Ciencias Sociales	67	56
Faculta de Ciencias Veterinarias y Pecuarias	15	4
Facultad de Derecho	20	20
Facultad de Economía y Negocios	50	42
Facultad de Filosofía y Humanidades	53	17
Facultad de Medicina	57	56
Facultad de Odontología	10	10
Instituto de Asuntos Públicos	10	9
Instituto de la Comunicación e Imagen	25	11
Programa Académico de Bachillerato	15	14
Total General	458	314

Cupos por Facultad - Instituto - Programa v/s Matriculados 2016



Conclusiones

El análisis de la distribución de los estudiantes que ingresaron a la Universidad de Chile vía SIPEE para el periodo académico 2016 por Facultades, Institutos y Programa Académico, tiene como finalidad brindar una visión general sobre éstos, considerando como variables relevantes en la vulnerabilidad socioeconómica y académica, el quintil de ingresos y Rango IVE del establecimiento de egreso.

A. Barrios (2013, p. 60) comenta que en la literatura existen distintos enfoques que permiten identificar los factores que influyen en la deserción universitaria. Uno de los más reconocidos es el planteado por Braxton, Jhonson & Show – Sullivan (1997), el que engloba cinco categorías:

- Psicológicos
- Económicos
- Sociológicos
- Organizacionales

Asimismo, dentro del enfoque psicológico, existen otros autores, tales como Ethigton (1990) que incorpora elementos de las conductas de Eccles, Alder, Futerrman, Goff, Kaczala, Meece et al. (1983) para encontrar apoyo empírico en “la idea que el rendimiento académico previo afecta los resultados futuros de los estudiantes, pues influye en la forma en que enfrenta las dificultades y metas que se fijan” (Barrios, 2013, p. 61), lo que tiene directa relación con el perfil de los estudiantes que ingresan vía SIPEE, ya que provienen de establecimiento donde destacaron por su rendimiento académico, pero que no contaban con la misma exigencia a la que se enfrentarán en la vida universitaria.

En lo que respecta al enfoque económico, Becker (1964) propone que los estudiantes continuarán en la Educación Superior siempre y cuando los beneficios recibidos sean superiores a los costos económicos, situación que tiene mucha relación con el con el rendimientos académico, ya que si los estudiantes no cumplen con la carga académica pueden perder las ayudas estudiantiles

Es por eso que es de vital importancia saber en dónde se encuentran los estudiantes más vulnerables ingresados vía SIPPE para poder focalizar y canalizar de manera óptima programas que apoyen la retención de éstos.

A través de los datos estadísticos, se determina que la Facultad de Medicina concentra a los estudiantes con mayor vulnerabilidad: de los 130 matriculados del quintil I, ésta alberga al 30% y; de los 104 del total general que pertenecen al Rango 1 esta Facultad concentra el 40%.

Es importante destacar el escenario que acontece en la Facultad de Ciencias Físicas y Matemáticas, en donde todos los quintiles están representados pero solo el Rango IVE 1 figura entre los establecimiento de egreso.

Por otra parte, la Facultad de Ciencias Sociales reúne el 23% del total general de los estudiantes admitidos vía SIPEE y que pertenecen al quintil II. Asimismo, congrega al 22% de los matriculados que provienen del Rango IVE 2.

Ciencias Sociales alberga también al 26% de los estudiantes del quintil III. En cuanto al Rango IVE 3, la Facultad de Económica y Negocios recibió al 23% del total general de los estudiantes que se matricularon vía SIPEE.

Por último la Facultad de Ciencias Sociales es la única que presenta estudiantes de todos los quintiles de ingreso socioeconómico y rangos IVE.

El análisis de estos datos da cuenta no solo de la cantidad de matriculados finales vía SIPEE, sino que también de la necesidad urgente de articular instancias y programas de soporte y retención de estudiantes que se caracterizan por su alta vulnerabilidad socioeconómica y escolar.

Conocer el universo de estudiantes que ingresan por SIPEE antes de que comience su primer año universitario es imprescindible, ya que como bien indica D. de los Ríos y A. Canales (2007, p. 174) “un significativo número de estudiantes abandona su carrera en el primer o segundo año”. El Sistema de Ingreso Prioritario de Equidad Educativa no solo debe cumplir la misión de generar cupos especiales, sino que también implica para la Universidad el desafío de velar por la mantención y egreso de los estudiantes.

A continuación se presenta un cuadro que resume por Facultades, Institutos y Programa Académico, la distribución de todos los estudiantes que ingresaron vía SIPEE para el año Académico 2016.

Facultades / Institutos / Programas	Rango	Quintil I		Quintil II		Quintil III		Total Rangos
		Decil 1	Decil 2I	Decil 3	Decil 4	Decil 5	Decil 6	
Facultad de Arquitectura y Urbanismo	Rango 1		1					1
	Rango 2	2	1	2		1		6
	Rango 3		5	4	1	1		11
	Total Deciles	2	7	6	1	2	0	18
Facultad de Artes	Rango 3				2			2
	Total Deciles	0	0	0	2	0	0	2
Facultad de Ciencias	Rango 1		1		1			2
	Rango 2		3		1		1	5
	Rango 3			2				2
	Total Deciles	0	4	2	2	0	1	9
Facultad de Ciencias Agronómicas	Rango 2		1					1
	Rango 3			3	1	2		6
	Total Deciles	0	1	3	1	2	0	7
Facultad de Ciencias Físicas y Matemáticas	Rango 1	1	7	6	3	2	1	20
	Total Deciles	1	7	6	3	2	1	20
Facultad de Ciencias Químicas y Farmacéuticas	Rango 1		1	1				2
	Rango 2	2	5	2	2	1	1	13
	Rango 3		2	1	1			4
	Total Deciles	2	8	4	3	1	1	19

Facultades / Institutos / Programas	Rango	Quintil I		Quintil II		Quintil III		Total Rangos
		Decil 1	Decil 2I	Decil 3	Decil 4	Decil 5	Decil 6	
Facultad de Ciencias Sociales	Rango 1	1	3	2	2	1	1	10
	Rango 2	1	5	12	7	2	2	29
	Rango 3	1	1	6	6	2	1	17
	Total Deciles	3	9	20	15	5	4	56
Facultad de Ciencias Veterinarias y Pecuarias	Rango 1			1				1
	Rango 2		1		1			2
	Rango 3				1			1
	Total Deciles	0	1	1	2	0	0	4
Facultad de Derecho	Rango 1	2	1	3				6
	Rango 2	2	2	3	5	1	1	14
	Total Deciles	4	3	6	5	1	1	20
Facultad de Economía y Negocios	Rango 1		5	2		1		8
	Rango 2	2	5	4	4	1		16
	Rango 3		1	6	6	4	1	18
	Total Deciles	2	11	12	10	6	1	42
Facultad de Filosofía y Humanidades	Rango 1		1					1
	Rango 2			2	3	1	1	7
	Rango 3		2	3	2	1	1	9
	Total Deciles	0	3	5	5	2	2	17
Facultad de Medicina	Rango 1	6	24	8	3	1		42
	Rango 2	2	7	5				14

Facultades / Institutos / Programas	Rango	Quintil I		Quintil II		Quintil III		Total Rangos
		Decil 1	Decil 2I	Decil 3	Decil 4	Decil 5	Decil 6	
	Total Deciles	8	31	13	3	1	0	56
Facultad de Odontología	Rango 1					1		1
	Rango 2		1	4	2			7
	Rango 3	1		1				2
	Total Deciles	1	1	5	2	1	0	10
Instituto de Asuntos Públicos	Rango 1	1	1		1			3
	Rango 2	1	4	1				6
	Total Deciles	2	5	1	1	0	0	9
Instituto de la Comunicación e Imagen	Rango 1		1		1			2
	Rango 2			3	1			4
	Rango 3			2	2	1		5
	Total Deciles	0	1	5	4	1	0	11
Programa Académico de Bachillerato	Rango 1	1	3	1				5
	Rango 2	4	5					9
	Total Deciles	5	8	1	0	0	0	14
Total General		30	100	90	59	24	11	314

Bibliografía

- Barrios, A. (2013) *Deserción universitaria en Chile: Incidencia del financiamiento y otros factores asociados*. Online. Recuperado el 1 de marzo de 2016, a las 10:07 horas. Disponible en: www.techo.org/wp-content/uploads/2013/02/barrios.pdf
- Becker, G. (1964). *Human Capital: A theoretical and empirical analysis with special reference to education*. New York: National Bureau of Economic Research.
- Infante, M.; Matus, C.; Paulsen, A.; Salazar, A. & Vizcarra, R. (2012) *Narrando la vulnerabilidad escolar: performatividad, espacio y territorio*. Online. Recuperado el 17 de agosto de 2015, a las 18:09 horas. Disponible en: www.scielo.cl/pdf/lyl/n27/art14.pdf
- JUNAEB (2005). SINA E Sistema Nacional de Asignación con Equidad para Becas JUNAEB: *Una nueva visión en la construcción de igualdad de oportunidades en la infancia*. Online. Recuperado el 17 de agosto de 2015, a las 15:30 horas. Disponible en: www.junaeb.cl/wp-content/uploads/2013/02/libro_junaeb.pdf
- De los Ríos, D.; Canales A. (2007) *Factores explicativos de la deserción universitaria*. Online. Recuperado el 29 de febrero de 2016 a las 23:01 horas. Disponible en: www.cned.cl/public/Secciones/SeccionRevistaCalidad/doc/56/cse_articulo605.pdf

